



# Rendicontazione di sostenibilità

2022

Poliambulatorio Oberdan  
X-RAY Service



Il percorso verso il 2030 è in corso e l'impegno delle aziende nel contribuire alla realizzazione degli SDG è più che mai necessario. Condividere questa visione sostenibile non è solo un dovere morale, ma rappresenta anche un'opportunità di sviluppo e innovazione senza precedenti.

# Indice

Lettera agli stakeholders	<b>3</b>
I numeri	<b>5</b>
Gli obiettivi per lo sviluppo sostenibile	<b>6</b>
La nostra identità	<b>7</b>
Storia in tappe	<b>8</b>
Mission e Vision	<b>10</b>
I valori	<b>11</b>
I principi	<b>12</b>
Governance	<b>13</b>
L'Organizzazione	<b>14</b>
I servizi	<b>16</b>
Le prestazioni	<b>18</b>
Gli stakeholders	<b>19</b>
I temi materiali	<b>21</b>
Attenzione al personale	<b>22</b>
Attenzione ai pazienti e alle famiglie	<b>26</b>
Compliance normativa	<b>30</b>
Ambiente	<b>32</b>
Sostenibilità economica	<b>35</b>
Comunicazione ed eventi	<b>38</b>
Il canale digitale	<b>39</b>
Nota metodologica	<b>40</b>
Analisi di materialità	<b>41</b>
Tabella di correlazione	<b>42</b>
Appendice 1	<b>46</b>

## Gentili stakeholder,

Come nostra consuetudine siamo a presentarVi il quinto bilancio di sostenibilità. Non soltanto un documento, non solamente un momento per guardarsi indietro, ma una preziosa occasione per capire quali fattori ci abbiano permesso di raggiungere i risultati che fanno oggi parte della nostra pratica lavorativa e, soprattutto, per slanciarci con coraggio, sensibilità e un po' di sana audacia verso il futuro. Senza questi ingredienti, i traguardi che ieri erano sogni non sarebbero mai divenuti obiettivi concreti e, infine, realtà. Senza questi elementi, sarebbe stato arduo percorrere questo 2022, anno caratterizzato da avvenimenti e avversità che hanno indubbiamente toccato l'emotività di ognuno di noi.



**Graziella Bragaglio**  
Amministratore Delegato

La guerra in territorio ucraino, la crisi energetica, le ripercussioni socioeconomiche della pandemia globale... tutto ciò ha non ha potuto che mettere alla prova i nostri tenant, ma anche e soprattutto le persone che si affidano alle nostre cure: i nostri pazienti. Il ruolo di punto di riferimento sanitario che abbiamo l'onore di rivestire ci ha fornito la possibilità di fungere da cassa di risonanza delle paure, delle necessità e delle fragilità di chi necessita di assistenza. Un dovere da maneggiare con cura e attenzione, che ci ha permesso di avvicinarci alle esigenze percepite anche al di fuori delle porte di un ambulatorio medico.

Il 2022 si è concluso positivamente, conquistando risultati importanti, anche in merito alla comunicazione e alla sostenibilità delle nostre pratiche. Tra i traguardi raggiunti siamo infatti felici di sottolineare l'aumento dell'interazione comunicativa con i nostri utenti e il perfezionamento dei processi di sostenibilità ecologica.

Questo quinto bilancio sociale diviene per noi uno spazio narrativo ove raccogliere e raccontare le nostre attività, non solo in merito a quanto svolto in ambito sanitario, ma anche in campo divulgativo e formativo. È stato un anno in cui abbiamo ampliato i nostri orizzonti, incentivando la consapevolezza circa la sicurezza nella pratica medica, garantendo percorsi formativi in ambito di radioprotezione. Abbiamo approfondito empiricamente lo stato dell'arte circa l'utilità delle molteplici applicazioni dell'Ossigeno-Ozono Terapia, di cui siamo punto di riferimento nazionale ed internazionale, sia con l'obiettivo di garantire nuovi percorsi formativi all'avanguardia, sia al fine di rivolgerci alla comunità, avviando e incrementando la produzione di spazi e articoli per i non "addetti ai lavori". Abbiamo avviato nuove collane e rubriche, collaudando e migliorando inoltre il nostro portale divulgativo online "Salute & Sport". Ci siamo inoltre rivolti alla comunità scientifica, impegnando le nostre competenze per la realizzazione di articoli di ricerca che sono stati pubblicati all'interno di riviste specialistiche internazionali di grande rilevanza.

È stato un anno altresì improntato alla tessitura di sincere reti e collaborazioni, nuove e non solo. Collaborazioni tra professionisti sanitari, mondo accademico, rappresentanti del mondo sportivo locale e comunità allargata. Le nostre attività di stampa sociale sono proseguite con successo e siamo stati testimoni di un costante e manifesto interesse ad esse riservato.

Un anno, quindi, riassumibile con i concetti chiave di consolidamento e accrescimento. Una crescita anche palesatasi nell'ampliamento delle nostre sedi, con l'aggiunta di uno spazio fisico esclusivamente riservato alla psicologia, tappa essenziale nel percorso che intendiamo ogni giorno intraprendere, mettendoci in gioco e in discussione: avvicinarci e accogliere le esigenze dei nostri pazienti.

Non smetteremo mai di perseguire l'ambizioso desiderio di raccogliere tante sfide ed è per questo che diciamo grazie tutti i nostri collaboratori. È a loro che vanno i nostri più sentiti ringraziamenti, perché senza il loro impegno e il loro costante sostegno i sogni di ieri non sarebbero, oggi, la nostra realtà.



## **22 ANNI DI STORIA**

per X-RAY Service

## **15 ANNI DI STORIA**

per Poliambulatorio Oberdan

## **16.577 PAZIENTI**

6.736 nuovi pazienti per X-RAY Service

9.841 nuovi pazienti per Poliambulatorio Oberdan

## **3 SEDI OPERATIVE**

1700 metri quadrati a disposizione

## **44.462 PRESTAZIONI EROGATE**

X-RAY Service 18.592

Poliambulatorio Oberdan 25.870

## **5,9 MILIONI DI RICAVI**

X-RAY Service 3,7 M

Poliambulatorio Oberdan 2,2 M

## **CONVENZIONE CON UNIVERSITÀ**

Poliambulatorio Oberdan gestisce convenzioni per ricerca, tirocini e formazione con l'Università Cattolica di Brescia, le Università degli Studi di Brescia e Bergamo



# Gli obiettivi per lo sviluppo sostenibile

Gli SDG's fanno parte del programma d'azione delineato dall'agenda 2030

## Obiettivi perseguiti



Garantire a tutti la disponibilità e la gestione sostenibile dell'acqua e delle strutture igienico-sanitarie



Costruire un'infrastruttura resiliente e promuovere l'innovazione ed una industrializzazione equa, responsabile e sostenibile



Garantire modelli sostenibili di produzione e di consumo



Promuovere azioni, a tutti i livelli, per combattere il cambiamento climatico



Conservare e utilizzare in modo durevole gli oceani, i mari e le risorse marine per uno sviluppo sostenibile



Proteggere, ripristinare e favorire un uso sostenibile dell'ecosistema terrestre

## Obiettivi futuri



Fornire un'educazione di qualità, equa ed inclusiva, e opportunità di apprendimento per tutti



Raggiungere l'uguaglianza di genere ed emancipare tutte le donne e le ragazze



Incentivare una crescita economica duratura, inclusiva e sostenibile, un'occupazione piena e produttiva ed un lavoro dignitoso per tutti

# La nostra identità

Poliambulatorio Oberdan e X-RAY Service

PAGINA 7



## Un polo di ricerca e formazione

Poliambulatorio Oberdan e X-RAY Service sono due centri sanitari di alto livello, che fanno parte della stessa struttura. La nostra struttura sanitaria ha sede a Brescia, in via Guglielmo Oberdan ai civici 126 e 140.

La nostra storia inizia nel 2001 dall'esigenza di creare un polo di ricerca e formazione, una fucina di idee per il mondo dell'assistenza clinica e della diagnostica per immagini. Negli anni ci siamo ampliati e sviluppati sempre più, soprattutto mantenendo al centro l'innovazione e la ricerca.



### **X-RAY Service srl**

Via G. Oberdan 126 - 25128,  
Brescia



### **Poliambulatorio Oberdan srl**

Via G. Oberdan 126 e 140 - 25128,  
Brescia

# Storia in tappe

## X-RAY Service



### 2001

Nasce X-RAY Service dall'esigenza di alcuni professionisti, radiologi e tecnici di radiologia di creare un contenitore di idee, di ricerca e di sviluppo nel mondo della diagnostica per immagini

Accreditamento di un Provider ECM

Progetto innovativo di collegamento di strutture ospedaliere per la refertazione a distanza finanziato dal Mediocredito come uno dei 5 progetti innovativi

### 2007

Trasferimento della sede di X-RAY Service in via G.Oberdan n. 140

### 2008

Installazione di tomografia computerizzata per effettuare esami diagnostici e per sviluppare tutta la parte di interventistica spinale

Acquisto di un ecografo per l'attività diagnostica e terapeutica

### 2014

Cambio sede in via G. Oberdan n. 126 dopo un importante incremento delle attività

Acquisto della risonanza magnetica a MR Open

### 2017

Potenziamento della struttura tramite lo sviluppo e applicazione delle tecniche interventistiche e mininvasive RX e TAC guidate per le malattie del rachide

### 2018

Aggiornamento della strumentazione con l'acquisto di una nuova TAC dotata di tomografia computerizzata Hitachi Supria 16/32

### 2020

Acquisto di macchinari medici per diagnosi mammografiche (Tomosintesi) ed ecografiche

### 2021

Installazione di termoscaner per la misurazione della temperatura

V Edizione del Master in Ossigeno-OzonoTerapia



### 2002

L'attività procede con servizi di consulenza e gestione radiologica nelle strutture appartenenti al gruppo ospedaliero di Villa Gemma e Villa Barbarano

Gestione tecnica della risonanza magnetica della casa di cura Villa Verde di Reggio Emilia

Gestione tecnica della risonanza mobile a Paderno Dugnano

Gestione del servizio TAC e RM della Fondazione Borghi e Varese formando tecnici e medici per il servizio di neuroradiologia. Avviato un servizio di Ossigeno-Ozono Terapia sotto guida TAC

Gestione del servizio TAC nella casa di cura Moro con l'avvio del progetto Infiltrazione sotto guida TAC Ossigeno-Ozono Terapia

### 2011

Ottenimento delle certificazioni: UNI EN ISO 9001:2015 UNI EN ISO 14001:2015

### 2016

Acquisto del secondo ecografo più performante per le attività di diagnostica in ambito ginecologico ed urologico

Progettazione e implementazione del MOG 231

### 2019

Organizzazione di 15 eventi formativi ECM

IV edizione del master Ossigeno-Ozono Terapia patrocinato da Nuova FIO (Federazione Italiana di Ossigeno-Ozono), UNIMEIER (Università Medicina Integrata), AINR (Associazione Italiana di Neurologia Diagnostica e Interventistica), WFOT (World Federation of Ozone Therapy) e ATS Brescia

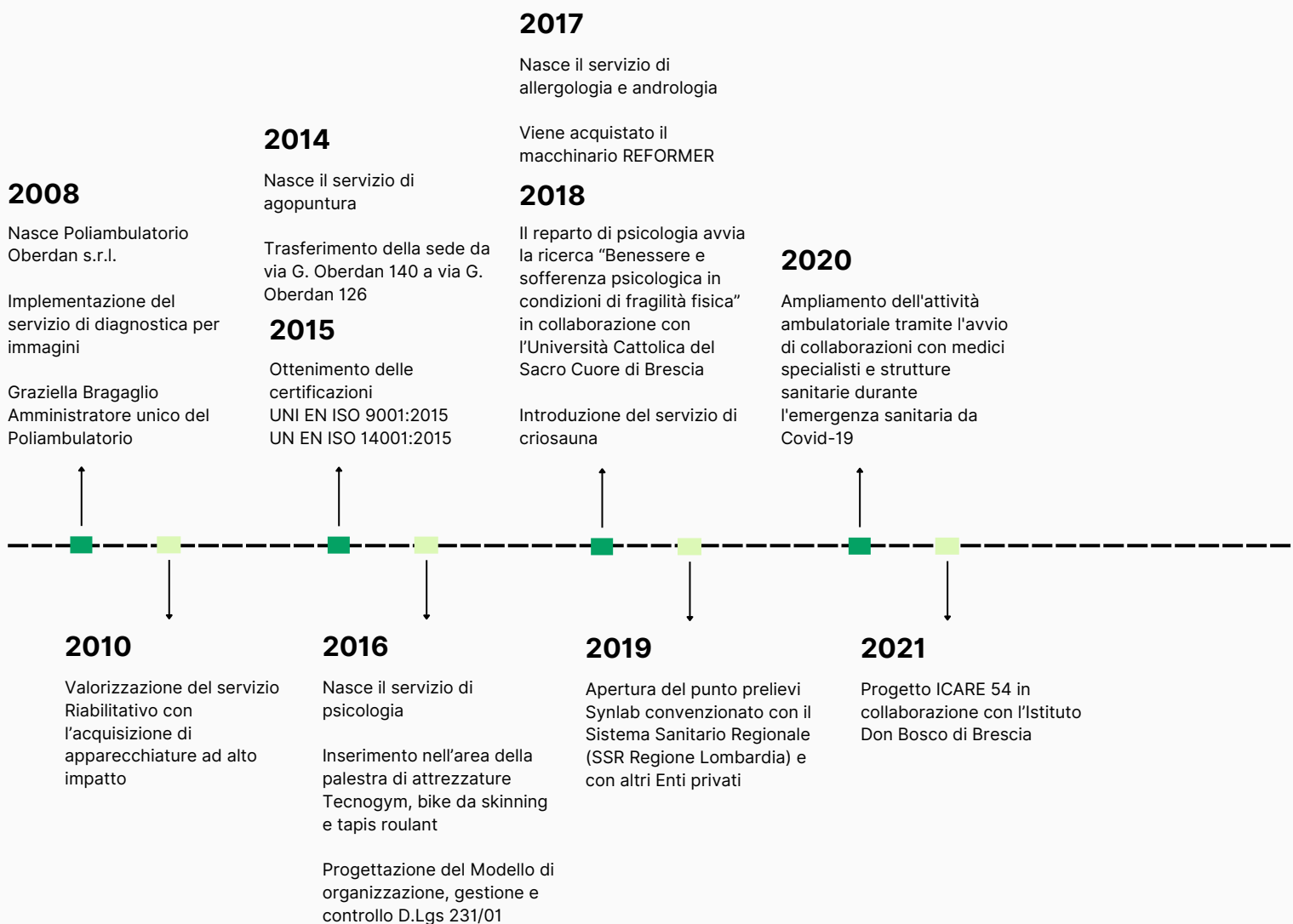
### 2022

Implementazione del servizio di refertazione online

Erogazione di corsi in tema di radioprotezione

# Storia in tappe

Poliambulatorio Oberdan



# Mission e Vision

PAGINA 10

Ciò che ci orienta nelle attività quotidiane

## Mission

Aiutare le persone a mantenere un elevato standard di qualità della vita e di serenità indipendentemente dall'età.

**«Chi viene nella nostra struttura deve essere libero da ogni sensazione di estraneità, di soggezione di fronte ad un ambiente sconosciuto e deve sentirsi sin da subito circondato da uno spirito di affettuosa ospitalità e calore umano».**

## Vision

Realizzare un servizio pubblico globale, di eccellenza e tempestivo nel campo della medicina fisica, riabilitazione, recupero, rieducazione funzionale, ortopedia, fisioterapia, cardiologia, neurologia, medicina legale, otorinolaringoiatria, urologia, psicologia, dietologia, psicomotricità e della medicina dello sport, fortemente orientato all'utente e rispettoso di tutti i suoi bisogni mettendo al primo posto le esigenze del paziente, il suo stato di salute e, in primis, la sua dignità.



# I valori

PAGINA 11

Ciò che caratterizza l'agire professionale di Poliambulatorio Oberdan e X-RAY Service

## Comunità

Capacità di costruire rapporti di stima e di fiducia attraverso comportamenti professionali sostenuti da competenze adeguate al ruolo ricoperto e supportati da atteggiamenti cooperativi autentici

## Trasparenza

Insieme di comportamenti eticamente corretti (leali, non ambigui, autentici), che siano orientati alla chiarezza, verità ed oggettività dell'informazione e al rispetto di un sistema di valori e di regole condivise

## Innovazione

Studio di soluzioni che creano nuovo valore al fine di avere uno stabile miglioramento degli esiti delle cure, dell'efficienza dei processi e della soddisfazione dei pazienti e delle loro famiglie

## Leadership

Capacità di ispirare ed aiutare le nostre persone a raggiungere obiettivi condivisi e stimolare le proprie capacità attraverso la motivazione per un percorso di miglioramento continuo

# I principi

Fondamentali per il buon andamento dei nostri servizi

<b>Eguaglianza</b>	Le prestazioni sono erogate senza nessuna distinzione di genere, etnia, lingua, ceto sociale, nazionalità, sesso, orientamento sessuale, religione, opinioni politiche e filosofiche
<b>Imparzialità</b>	Le prestazioni sono erogate attraverso comportamenti obiettivi, equi, trasparenti e imparziali
<b>Continuità</b>	L'ambulatorio garantisce l'attuazione del programma in modo continuativo e senza interruzioni nell'ambito delle modalità di funzionamento definite da norme e regolamenti nazionali e regionali
<b>Diritto di scelta</b>	L'ambulatorio garantisce all'utente il diritto, secondo le normative vigenti, di scegliere tra i soggetti che erogano il servizio
<b>Privacy</b>	Il trattamento dei dati personali degli utenti avviene nel rispetto della normativa di riferimento
<b>Appropriatezza</b>	Le prestazioni sono "appropriate" quando sono al tempo stesso pertinenti rispetto alle persone, circostanze e luoghi; valide da un punto di vista tecnico-scientifico e accettabili sia per i pazienti che per gli operatori
<b>Partecipazione</b>	L'ambulatorio garantisce al cittadino il diritto di presentare reclami, istanze, osservazioni, di accedere alle informazioni e di proporre suggerimenti per migliorare il servizio
<b>Eguaglianza dei diritti</b>	I servizi vengono erogati indistintamente senza alcuna discriminazione, nel rispetto dei diritti, della dignità e della riservatezza. Ogni cittadino utente deve essere assistito e trattato con premura, cortesia e attenzione
<b>Informazione</b>	Riteniamo fondamentale che il passaggio di informazione agli utenti sia completo, chiaro e comprensibile
<b>Efficienza ed efficacia</b>	L'ambulatorio garantisce che i servizi e le prestazioni vengano fornite mediante un uso ottimale delle risorse, secondo i più aggiornati standard di qualità e adottando tutte le misure idonee per soddisfare, in modo il più tempestivo possibile, i bisogni del cittadino, evitando dispendi che andrebbero a danno della collettività

# Governance

PAGINA 13

## Gestione del Rischio di X-RAY Service e Poliambulatorio Oberdan

Le Società X-RAY Service e Poliambulatorio Oberdan pongono particolare attenzione alla gestione del rischio attraverso l'adozione del:

- Modello di organizzazione, gestione e controllo previsto dal D.Lgs. 231/2001 in materia di responsabilità amministrativa degli enti;
- Sistema di gestione integrato secondo gli standard ISO 9001 e ISO 14001;
- Sistema di gestione per la protezione dei dati personali, secondo il regolamento 2016/679 (GDPR).

Le analisi dei rischi e degli impatti sulle organizzazioni e processi a cui si sono sottoposte le società, sono state finalizzate al miglioramento della conformità, dell'efficacia, dell'efficienza e della continuità operativa.

Allo stesso tempo, X-RAY Service e Poliambulatorio Oberdan hanno intrapreso un percorso di certificazione con ente terzo indipendente in conformità agli standard ISO 9001:2015 per la qualità e ISO 14000:2015 per l'ambiente.

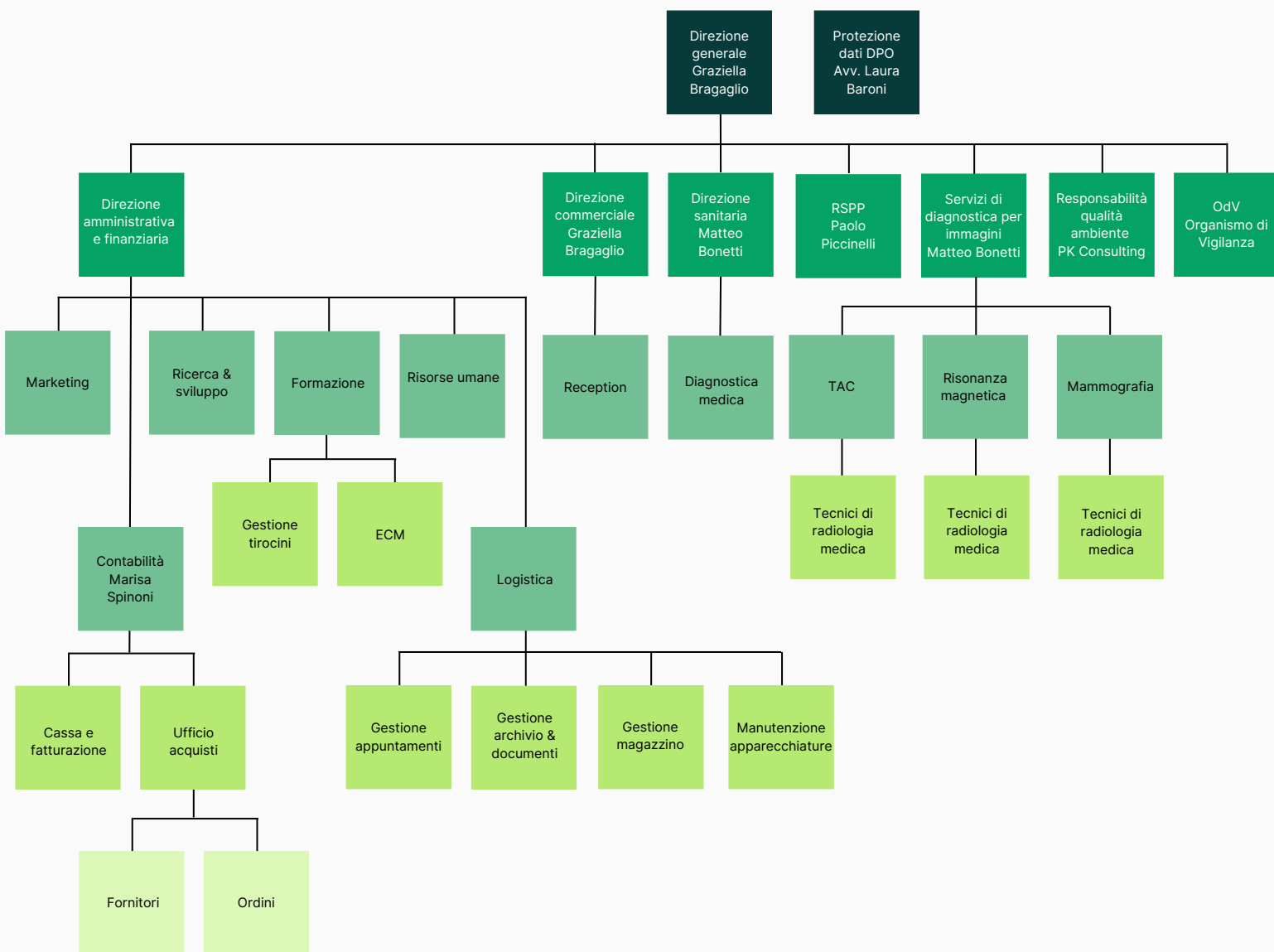
Una buona gestione delle attività parte, innanzitutto, da una Governance solida ed efficace che sia in grado di relazionarsi efficacemente con gli stakeholder interni ed esterni.

Trasparenza e collaborazione sono i principi sui quali vogliamo poggiare le nostre fondamenta.



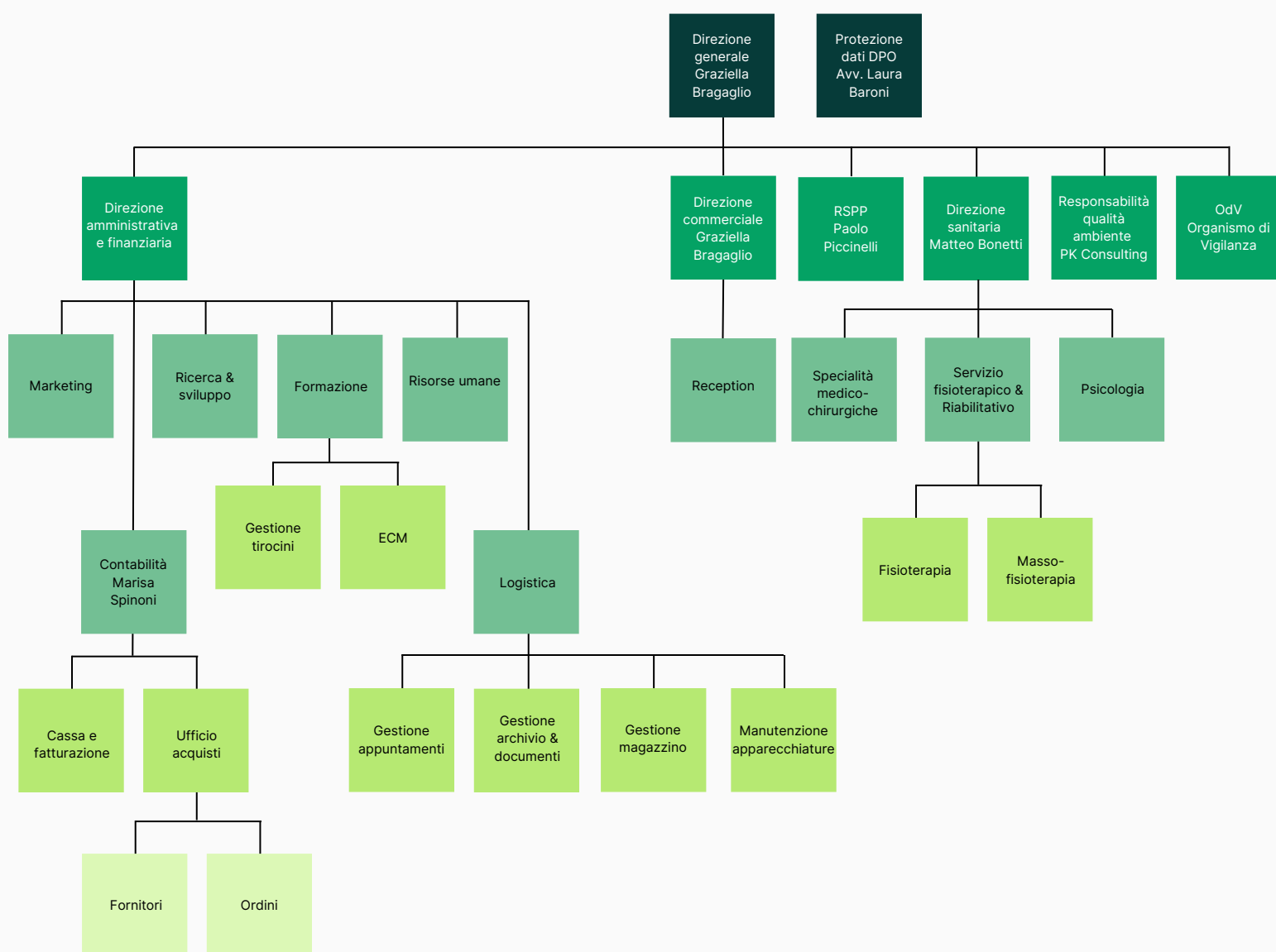
# L'Organizzazione

X-RAY Service



# L'Organizzazione

Poliambulatorio Oberdan



# I servizi

Sempre aggiornati e che rispondono ai bisogni dei pazienti

## Esperienza pluriennale e multidisciplinare

L'esperienza maturata negli anni ci ha portato a sviluppare una metodologia multidisciplinare suddivisa per percorsi diagnostico-assistenziali che prevedono il coinvolgimento di diverse figure medico-sanitarie (medici specialisti, fisioterapisti, psicologi etc.) e personalizzata in base all'età del paziente.

L'attività di X-RAY Service è sempre stata contraddistinta dalla volontà di contribuire allo sviluppo di sistemi radiodiagnostici all'avanguardia. Non da ultimo, il sistema di refertazione online in tempo reale garantisce un contatto efficace e funzionale tra specialista e paziente.

**Le attività di X-RAY Service sono profondamente legate ai servizi offerti da Poliambulatorio Oberdan, in particolare nei settori della riabilitazione, della fisioterapia e della medicina specialistica.**

Tutti i servizi erogati da X-RAY Service e Poliambulatorio Oberdan sono disponibili sui nostri siti web:

<https://www.xrayservice.it/>

<https://www.poliambulatorioberdan.it/>

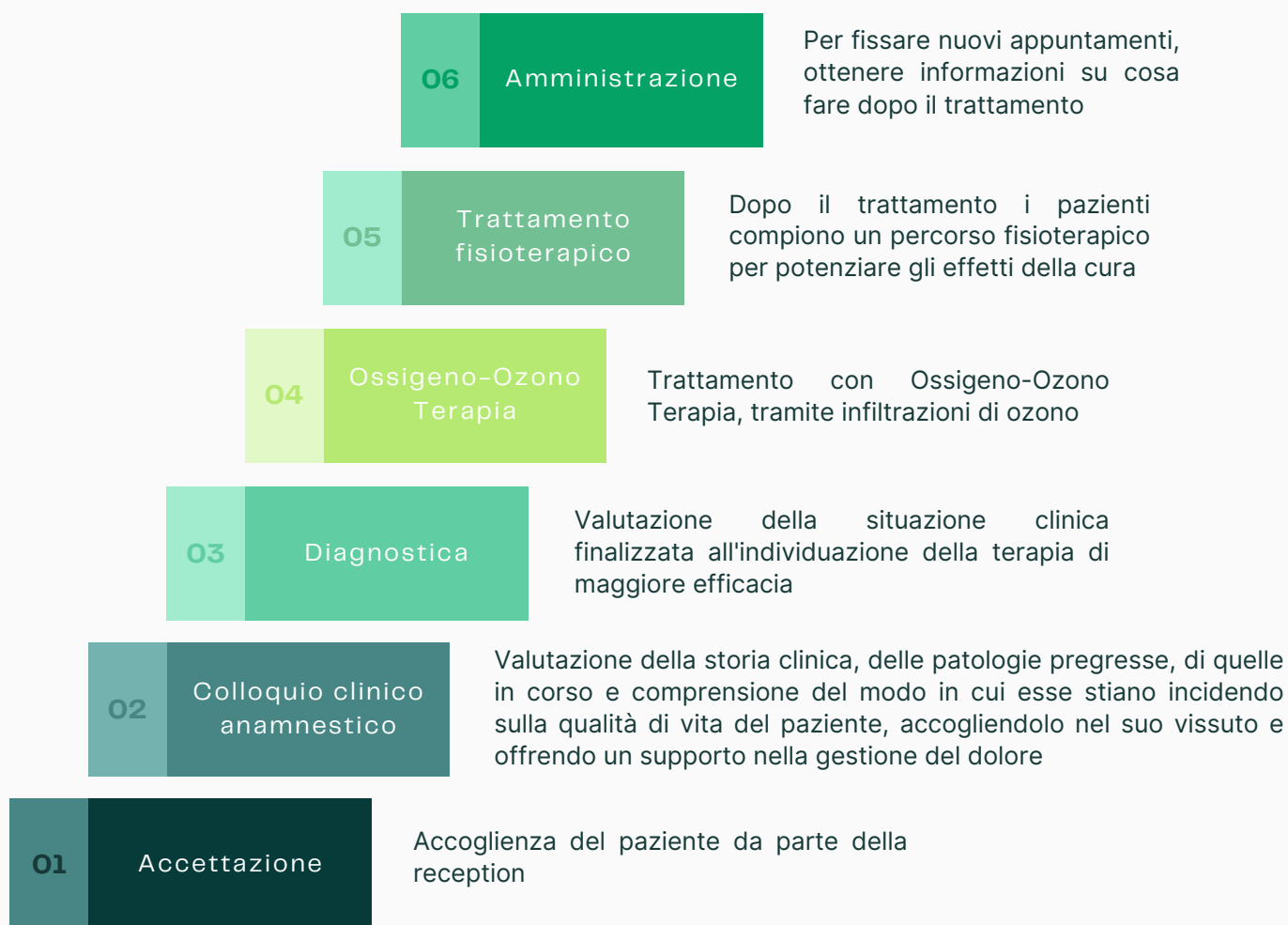


## Ossigeno-Ozono Terapia

X-RAY Service garantisce trattamenti di Ossigeno-Ozono Terapia strutturando percorsi clinico riabilitativi, sia sulle esigenze bio-psico-sociali di ogni paziente, sia sulla base delle più recenti linee guida stilate dalla Nuova Federazione di Ossigeno-Ozono Terapia (Nuova FIO).

Il trattamento di Ossigeno-Ozono Terapia consta di più fasi:

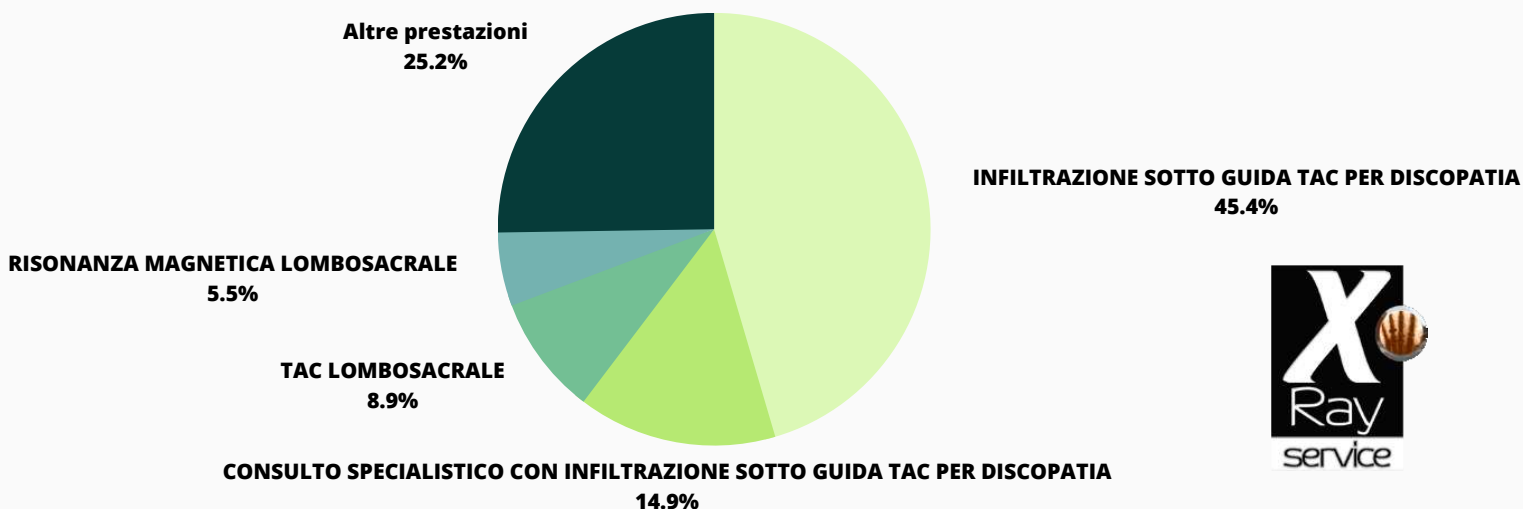
- Accettazione
- Colloquio clinico anamnestico
- Diagnostica
- Ossigeno-Ozono Terapia
- Trattamento fisioterapico
- Amministrazione



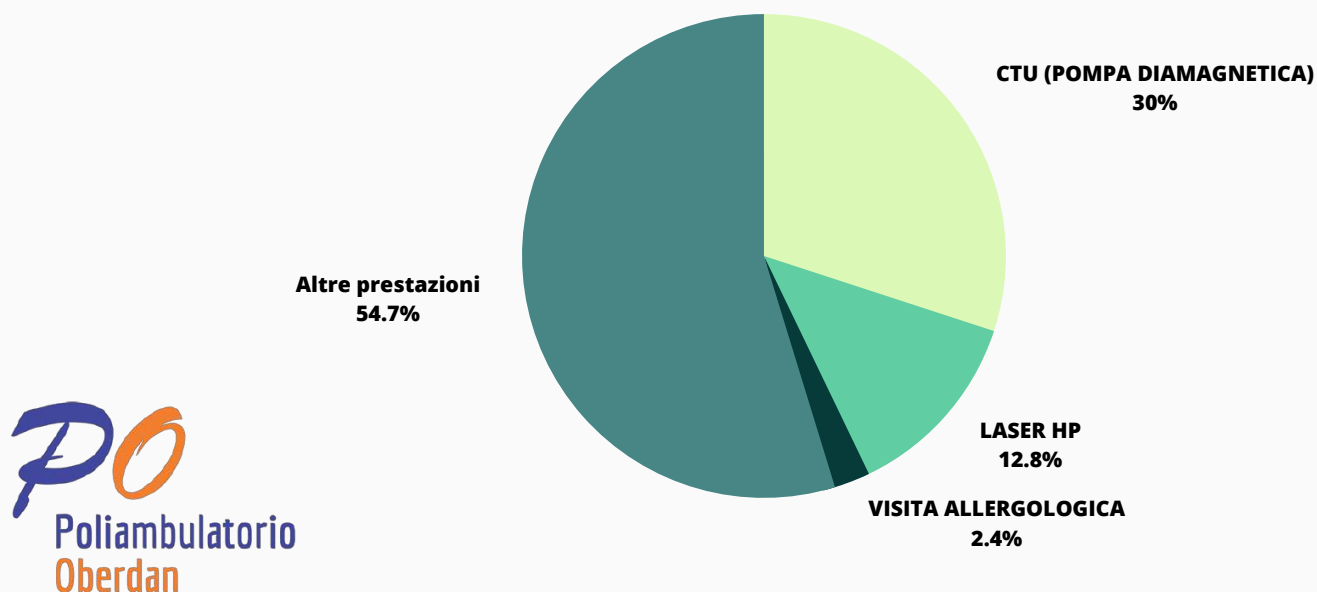
# Le prestazioni

X-RAY Service e Poliambulatorio Oberdan hanno mantenuto un alto livello di prestazioni nel corso del 2022

Nel 2022, le prestazioni totali effettuate da X-RAY Service sono state: 18.592



Nel 2022, le prestazioni totali effettuate da Poliambulatorio Oberdan sono state: 25.870



# Gli stakeholders

Chi sono i principali stakeholders di Poliambulatorio Oberdan e X-RAY Service

Gli stakeholder, cioè i portatori di interesse, rappresentano le categorie di persone che, a vario titolo, possono essere coinvolte o beneficiare oppure, al contrario, sfavorite dalle attività di un'organizzazione.

X-RAY Service e Poliambulatorio Oberdan riconoscono l'importanza dei propri stakeholder e si impegnano a garantire un loro più accurato coinvolgimento nel futuro.

Tra i principali stakeholder si individuano:

- Utenti e Pazienti
- Staff
- Comunità
- Mondo sportivo
- Mondo accademico e scolastico
- Istituti bancari
- Fornitori



## I portatori d'interesse

<b>Utenti e pazienti</b>	Coloro che hanno un interesse diretto e legittimo nei confronti della nostra struttura e delle nostre attività. L'obiettivo è quello di fornire accoglienza ed assistenza sempre più adeguate
<b>Staff</b>	Personale altamente qualificato e specializzato, la cui collaborazione ha una grande valenza strategica per le nostre strutture e la cui elevata professionalità va quindi conservata ed accresciuta nel tempo
<b>Comunità</b>	Poniamo una forte attenzione verso la comunità locale; a ciò sono orientate le iniziative di collaborazione con enti ed organismi nazionali volte a garantire, anche attraverso il trasferimento delle conoscenze e delle competenze, la presenza in loco dell'eccellenza specialistica al servizio delle esigenze dei pazienti; a questi ultimi si offre, quindi, la possibilità di beneficiare di un sistema sanitario autosufficiente che garantisca lo svolgimento della terapia nel miglior modo possibile
<b>Fornitori</b>	L'attenzione rivolta all'approvvigionamento di beni e servizi è essenziale per la qualità e la sicurezza dell'assistenza e dei correlati servizi ed infrastrutture, così come il rispetto delle norme, dell'etica e dei principi e dei valori. Tutto ciò non può prescindere da partnership fondate su tale presupposto e condivisione
<b>Mondo sportivo</b>	Eccellenza dedicata a sportivi amatoriali e atleti professionisti che necessitano dei più alti standard di cura, diagnosi e riabilitazione. La nostra stretta relazione con il mondo sportivo è testimoniata anche dalla nostra partnership con Pallacanestro Brescia (Campionato Italiano Serie A), una relazione di reciproca fiducia che consente un continuo scambio di competenze a beneficio dei nostri pazienti e dell'intera comunità in cui operiamo
<b>Mondo accademico e comunità scientifica</b>	Gli enti pubblici, tra cui il sistema scolastico e le università, sono importanti interlocutori per la nostra attività e con loro collaboriamo e ci confrontiamo per il continuo miglioramento dei nostri servizi. Forme di collaborazione scientifica con enti e istituzioni garantiscono la realizzazione di programmi coordinati e consentono l'attuazione di comuni progetti di ricerca, nonché di circolazione e di diffusione delle conoscenze



# I temi materiali

PAGINA 21

Definiti dall'analisi di materialità e in relazione agli obiettivi aziendali



## Nel 2022 si confermano i temi degli anni precedenti

A seguito dell'analisi di materialità\*, effettuata incrociando i dati della survey interna con quelli pervenuti dall'analisi del benchmark di alcuni competitor, sono emersi come temi materiali:

- Attenzione al personale
- Attenzione ai pazienti e alle loro famiglie
- Compliance (Salute e sicurezza dei lavoratori e Privacy dei pazienti)
- Ambiente (Efficienza energetica, Gestione rifiuti e Consumo idrico)

I temi materiali sono gli aspetti che riflettono gli impatti economici, ambientali e sociali significativi di un'impresa e/o influenzano in modo sostanziale le valutazioni e le decisioni degli stakeholder

\*L'analisi di materialità e la matrice sono a pagina 41 di questo documento

# Attenzione al personale

L'impegno nei confronti dei collaboratori

## Le attività messe in atto dal management per i propri collaboratori

La priorità di X-RAY Service e Poliambulatorio Oberdan è porre costantemente attenzione:

- alle competenze e capacità dei collaboratori, agendo sulla selezione, sulla condivisione della mission e degli obiettivi e sulla preparazione professionale che fa parte del percorso di inserimento;
- alla formazione continua, attraverso la partecipazione a corsi formativi organizzati all'interno o all'esterno della struttura per l'aggiornamento tecnico e il corretto utilizzo delle apparecchiature, attrezzature, e tecnologie, l'applicazione delle procedure e la formazione per la sicurezza;
- all'impostazione e gestione del rapporto umano con i pazienti. La nostra squadra che assiste il paziente deve essere in grado di offrire non solo competenza tecnica, ma anche supporto relazionale per il miglioramento della qualità della prestazione offerta e della qualità percepita dal paziente e dai suoi familiari.

Nella nostra struttura la professionalità e il comportamento dei singoli operatori sono una componente fondamentale in grado di incidere direttamente sulla qualità dei servizi erogati



Al centro dell'attenzione di X-RAY Service e Poliambulatorio Oberdan è posto lo sviluppo della formazione e l'aggiornamento del personale, a garanzia di una migliore qualità dei processi e dei prodotti a disposizione dei pazienti, in un'ottica di verifica e miglioramento costanti e di aggiornamento delle conoscenze scientifiche e delle pratiche tecnico operative.

Oltre alla formazione, anche la comunicazione interna rappresenta un elemento strategico per il coinvolgimento del personale di Poliambulatorio Oberdan e X-RAY Service che viene effettuata attraverso:

- Riunioni di équipe e incontri tra operatori;
- Analisi sullo stress da lavoro correlato;
- Carta dei servizi con indicata la mission aziendale, messa a disposizione del personale;
- Incontri tra i professionisti, gli operatori, i parenti e i pazienti;
- Progetti di coinvolgimento del personale per l'individuazione di nuovi standard qualitativi diversi da quelli in uso.

### X-RAY Service specializzazione e innovazione

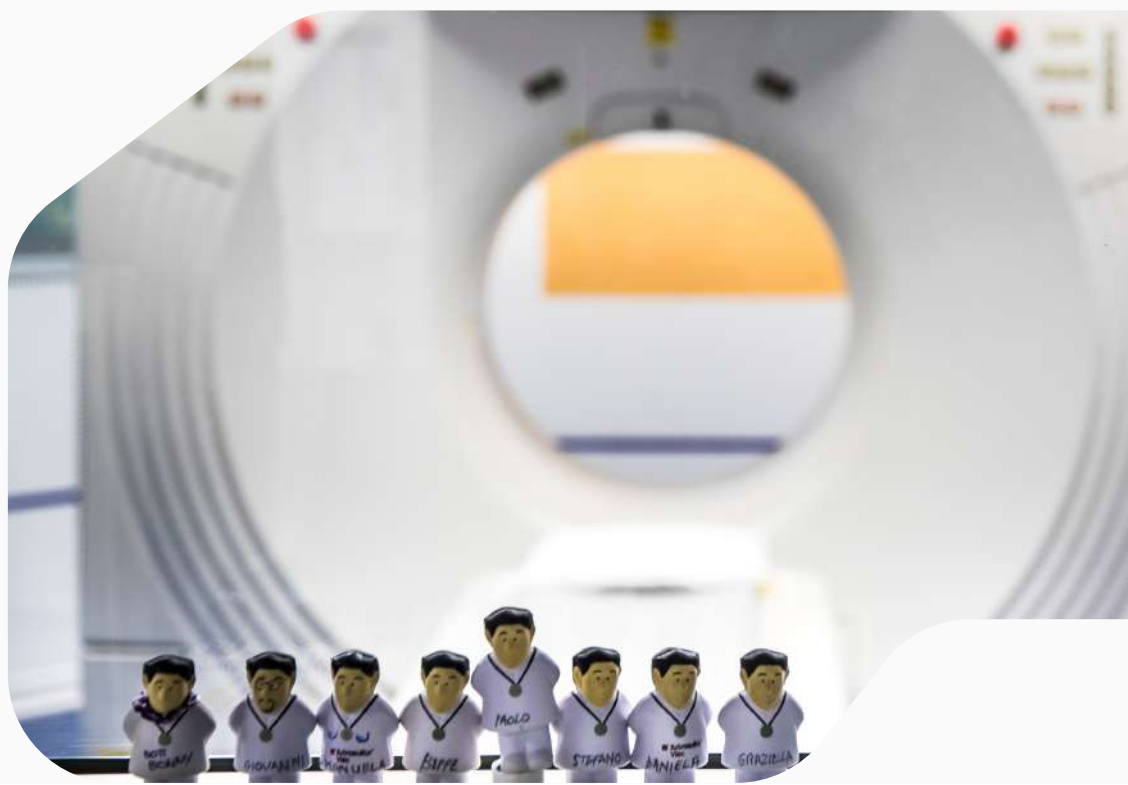
Il trattamento delle ernie e delle protrusioni discali con ozono è stato introdotto in Italia, negli anni 80. Negli anni '90 iniziarono a comparire i primi articoli scientifici su riviste mediche con una casistica progressivamente più numerosa.

Nel 1994 il Dott. Matteo Bonetti, neuroradiologo, decise di occuparsi di interventistica spinale, un campo per molti aspetti ancora aperto alla sperimentazione.

Attraverso studi e ricerche venne a conoscenza dell'ozono come rimedio efficace per il trattamento di discopatie e decise quindi di utilizzarlo, cercando però di raffinare il più possibile la tecnica, al fine di ottenere benefici in tempi ristretti.

Fu a quel punto che introdusse l'utilizzo della TAC per eseguire le infiltrazioni guidate, rilevandone notevoli proprietà guaritrici.

Il valore scientifico riconosciuto negli anni viene divulgato attraverso l'organizzazione di corsi ECM e Master formativi a cui partecipano professionisti provenienti da tutta l'Italia e dall'estero.



Oggi X-RAY Service è conosciuto anche per l'erogazione di attività ed eventi formativi di eccellenza in materia. Dal 2018 la Società è accreditata in qualità di Provider ECM Standard (Num. Identificativo: 3986) da parte dell'Agenzia nazionale per i servizi sanitari regionali.

Le attività di X-RAY Service sono attualmente caratterizzate da un alto interesse e da una cospicua partecipazione di numerosi professionisti in ambito sanitario, tra cui medici chirurghi, tecnici sanitari di radiologia medica, fisioterapisti e odontoiatri.

### Formazione Salute e Sicurezza

Durante il 2022, il Datore di lavoro, in collaborazione con il responsabile del servizio di prevenzione e protezione e con il medico competente, ha effettuato una costante attività di controllo e monitoraggio sui rischi inerenti alla salute e sicurezza a cui è esposto il personale operativo.

L'ufficio di coordinamento Prevenzione e Protezione (SPP), ha difatti lo scopo di istituzionalizzare e implementare un sistema di prevenzione integrato per l'individuazione, la valutazione, la riduzione e il controllo dei fattori di rischio aziendali. Il sistema di prevenzione è funzionale a migliorare la sicurezza e la qualità della vita dei lavoratori e dei pazienti, dei visitatori e del personale delle ditte appaltatrici. L'SPP cura la programmazione e la gestione dei programmi annuali d'aggiornamento del personale aziendale così come previsto D.Lgs. 81/08. Tale attività viene formalizzata mediante l'elaborazione del DVR (documento di valutazione dei rischi).

Si sottolinea inoltre che nel corso del 2022 non si sono verificati incidenti sul lavoro.



## Eventi formativi ECM

Tre dei cinque eventi ECM del 2022 erano volti all'analisi della Norma n. 101/2020, entrata in vigore il 27 agosto 2020, norma che è andata a modificare ruoli e responsabilità dei professionisti che ogni giorno entrano a contatto con radiazioni ionizzanti, di professionisti coinvolti nella radioprotezione. Mentre, gli altri incontri si sono concentrati rispettivamente sull'approfondimento delle modalità di somministrazione dell'esame spirometrico e sull'analisi dell'impatto dello stato di salute psicofisica del paziente con elevato stress sulla compliance terapeutica.

Sono state registrate complessivamente oltre 70 partecipazioni totali.

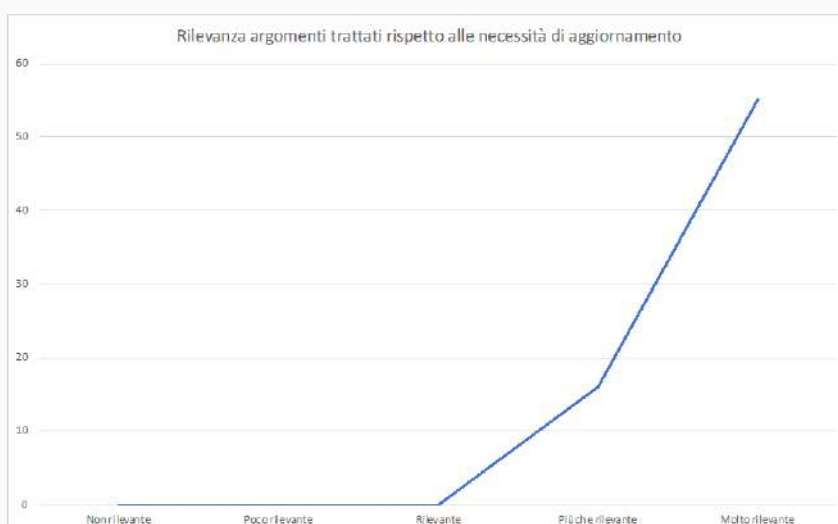
Evento	Partecipanti (per crediti)	Data
RADIOPROTEZIONE: LA NUOVA NORMATIVA DEL 31/07/2020 N.101	19	04/04/2022
RESPONSABILITÀ E FUNZIONI DEI RUOLI PROFESSIONALI ALLA LUCE DELLA LEGGE 101/2020: L'ESPERTO DI RADIOPROTEZIONE, IL DIRETTORE SANITARIO	18	13/06/2022
SPIROONAIR	2	15/09/2022
RADIOPROTEZIONE: SICUREZZA E PRATICA CLINICA ALLA LUCE DELLA LEGGE 101/2020	16	24/10/2022
LO STATO DI SALUTE PSICOFISICA DEL PAZIENTE CON ELEVATO STRESS	18	19/11/2022

## Indici di gradimento eventi ECM 2022

Il 77,46 % dei partecipanti ha stimato come molto rilevanti gli argomenti trattati, il 22,54% si è espresso stimando la rilevanza di questi ultimi come più che rilevante.

Non è stato registrato alcun partecipante che abbia valutato come poco rilevanti o non rilevanti le tematiche in esame.

L'80,28% dei partecipanti ha valutato l'evento formativo a cui ha partecipato come molto utile per la propria formazione/il proprio aggiornamento. Il 13,09% ha valutato tale dimensione come più che utile e il restante 1,41% lo ha giudicato utile.



# Attenzione ai pazienti e alle famiglie

Chi sono i nostri pazienti e di cosa hanno bisogno

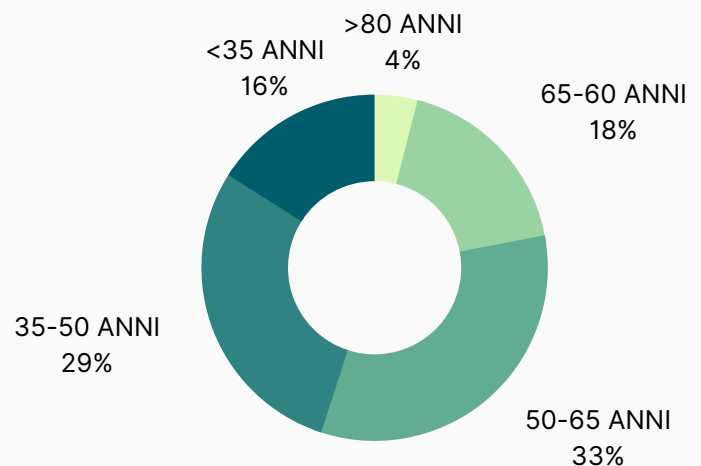
## I pazienti che sono stati assistiti nel 2022

Nel 2022 X-RAY Service ha assistito 3.985 nuovi pazienti, registrando un aumento rispetto all'anno precedente (3.450). In totale i pazienti sono stati 6.736.

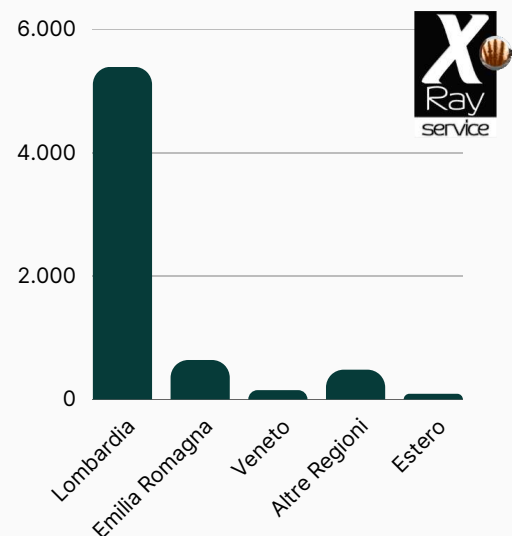
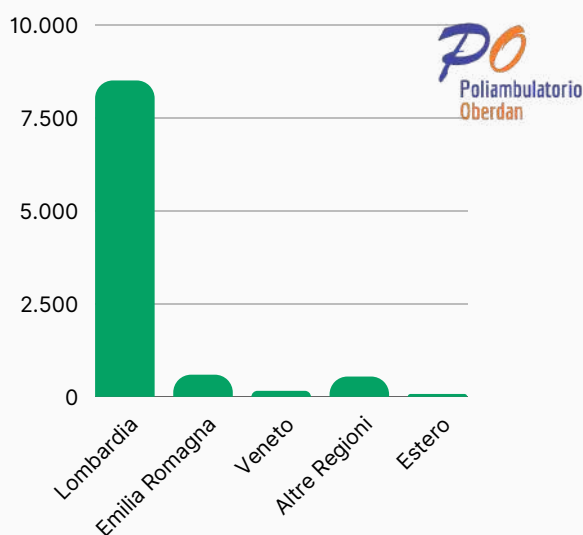
Poliambulatorio Oberdan ha assistito invece 6.143 nuovi pazienti che si conferma in linea con i numeri dell'anno precedente (6.942). In totale i pazienti sono stati 9.841.

Grazie all'efficace organizzazione, innovazione e costante attenzione alle esigenze dei propri pazienti, vengono forniti servizi di alto livello a tutta la clientela.

I dati indicati nella presente Rendicontazione di sostenibilità si riferiscono al solo anno 2022, non ad un triennio, nell'intenzione di dare maggiore dettaglio ai numeri e alle percentuali individuate.



## Provenienza geografica

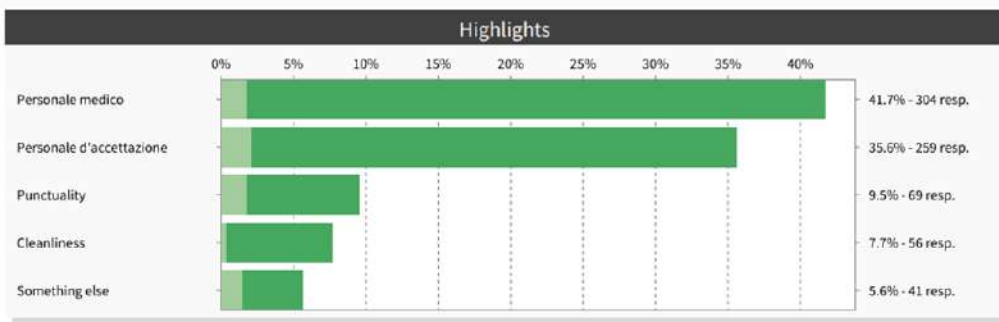


## Soddisfazione degli utenti

X-RAY Service e Poliambulatorio Oberdan hanno ritenuto fondamentale analizzare il livello di adeguatezza della risposta fornita ai bisogni degli utenti e dei loro familiari al fine di individuare aree di criticità e opportunità di miglioramento.

Con la volontà di rendere “smart” il processo di valutazione di “customer satisfaction”, l’Azienda ha installato un totem per consentire ai pazienti di esprimere la valutazione circa il loro livello di gradimento del servizio. Uno dei punti fondamentali della soddisfazione degli utenti è garantire un trattamento che risponde a tutte le esigenze di coloro che richiedono un’attenzione alla cura dei propri bisogni fisici e psicologici.

X-RAY Service e Poliambulatorio Oberdan ritengono fondamentale prestare molta cura alla struttura per poter garantire il massimo dell’accoglienza in un ambiente pulito e confortevole che si trasforma poi, nel primo passo per la soddisfazione dei pazienti. Grande attenzione è naturalmente posta nel rispetto di tutte le norme di sicurezza.



Per quanto riguarda i pain points si riscontrano valori di risposta molto più bassi rispetto ai dati positivi e, come si può vedere anche dal riepilogo dei risultati del 2022, l'indice di soddisfazione è molto alto.



## Tempo di attesa e durata della permanenza in struttura

La permanenza in ambienti sanitari è fortemente influenzata dalla natura dei servizi sanitari di cui si ha necessità di fruire. Particolare attenzione è perciò posta da parte del nostro personale all’informazione di ogni potenziale paziente circa il tempo di attesa medio stimato per ogni prestazione. Poliambulatorio Oberdan e X-RAY Service hanno a cuore la salute e il tempo dei pazienti, per questo è essenziale permettere al paziente di eseguire gli esami diagnostici e avvalersi della consulenza del medico nello stesso giorno, senza ulteriori attese e senza onerosi spostamenti. Inoltre, la nostra struttura crede nella collaborazione tra le diverse professioni, al fine di fornire un servizio il più completo possibile. Questo approccio integrato prevede il supporto dell’équipe di psicologi che ha come obiettivo quello di conoscere ed esplorare le sintomatologie dolorose che compromettono il benessere psicofisico dei nostri pazienti nell’ottica di una nuova Filosofia Terapeutica.

### Fondazione B&B

A prova della rilevanza dell'impegno sociale di Poliambulatorio Oberdan e X-RAY Service, è stata costituita la Fondazione B&B che ha lo scopo di perseguire finalità sociali, umanitarie, culturali, formative e di ricerca, operando nei settori dell'assistenza, della sanità, dell'educazione, dello sport e rivolgendosi a tutti i cittadini ed operatori, senza distinzione alcuna di sesso, etnia, lingua, religione, opinioni politiche, condizioni personali e sociali.

<https://www.fondazionebeb.it>



### Alla salute! Un aperitivo con l'esperto

Anche nel 2022 è continuato il format de "Alla salute! Un aperitivo con l'esperto", un aperitivo informale dal quale emergono spunti di conversazione interessanti tra partecipanti e relatori riguardo le più disparate tematiche. Queste speciali occasioni di incontro e dialogo trattano temi di benessere e salute fisica e psicofisica e sono organizzati da Poliambulatorio Oberdan nel progetto Salute & Sport. Gli incontri nascono con il fine di creare spazi d'incontro e dialoghi con esperti del settore, stimolanti occasioni per interagire con figure autorevoli in campo medico grazie alle quali intensificare anche le reti sociali.

Nel 2022 citiamo i seguenti incontri:

- "Adolescenti 2k22: risorse e rischi del mondo virtuale (e non)"
- "È 'solo' stress!?"
- "Vita di coppia: tra intimità e affettività"
- "Come un pugno in pancia! Dolori, fastidi e malessere... Che succede?"
- "Cosa arriva dritto al cuore? I fattori di rischio tra cardiologia e psicologia"
- "SiCura di sé: la salute della donna tra psicologia e senologia"

### Portale di Salute & Sport

Iniziativa di grande impatto positivo sulla comunità è sicuramente il Portale di Salute & Sport in cui vengono trattati molti argomenti di carattere medico, ma cercando di divulgare informazione a tutti gli utenti.

<https://www.sport-salute.com/il-progetto/>

### Direzione Psicologia – Una bussola per il quotidiano

Nel 2022 è continuato l'appuntamento di "Direzione Psicologia – Una bussola per il quotidiano". Con un nuovo episodio il lunedì ogni quindici giorni, il progetto nasce con la speranza di poter suggerire spunti di riflessione e di costruire insieme un dialogo aperto e generativo.

<https://www.poliambulatorioberdan.it/direzione-psicologia-bussola-quotidiano>

### Il filo della salute

Nel 2022 Poliambulatorio Oberdan ha dato il proprio contributo a "Il filo della salute" associazione che promuove la medicina integrata e progetti di ricerca scientifica come lo studio sulla Lyme, malattia causata dal morso della Zecca, diffusa nella zona del bresciano e del lago di Garda.

### **A partire dall'industria 4.0...**

Quando parliamo di industria 4.0 facciamo riferimento all'insieme di innovazioni digitali che hanno per obiettivo quello di aumentare competitività ed efficienza delle imprese attraverso cooperazione ed interconnessione dei sistemi tecnologici, una tendenza all'automazione industriale e non solo.

L'avvento di questo sistema d'interconnessioni caratterizza quella che oggi è definita dagli studiosi come 'Quarta Rivoluzione Industriale'.

### **...E attraverso la sanità 4.0...**

Oltre al mondo prettamente industriale, il 4.0 si sta espandendo in ogni settore. Non fa differenza quello sanitario che ha visto, nell'automazione dei sistemi tecnologici, una soluzione innovativa per aumentare efficacia ed efficienza del processo clinico. L'interazione di più sistemi, oltre a velocizzare i tempi, riducendo al minimo le possibilità d'errore, permette di garantire al paziente un servizio qualitativamente più elevato. Nel corso degli ultimi due anni, tristemente noti per la pandemia da Covid-19, abbiamo avuto modo di sfruttare a pieno i benefici che il 4.0 ha apportato alla sanità. Infatti, il divario creatosi dal distanziamento sociale, che tanto ha caratterizzato quest'ultimo periodo, è stato in parte colmato dalla strumentazione tecnologica di cui i servizi sanitari si sono appropriati. Oltre ad accorciare le distanze, la tecnologia ha permesso la creazione di nuovi canali comunicativi garantendo un'interazione continua tra medico e paziente. Ne è un esempio concreto il sistema di refertazione online.

### **...Per arrivare alla radiologia 4.0**

**X-RAY Service**, impegnandosi quotidianamente nel garantire un servizio d'eccellenza, ha ritenuto opportuno modellare il concetto di sanità 4.0 a sua misura, in relazione ai servizi che offre.

Questo è stato permesso dalla curiosità ed intraprendenza che caratterizza la struttura, sempre all'avanguardia nel saper cogliere le prospettive che la tecnologia offre e attenta alle buone pratiche ed applicazioni concrete al servizio del benessere dei suoi pazienti.

Nasce qua il progetto "Radiologia 4.0" volto ad uniformare e connettere in un unico server tutte le apparecchiature dedite alla diagnostica per immagini.

Il fine è quello di raggruppare in un unico sistema i vari esami rendendo più chiaro, intuitivo e funzionale il lavoro del radiologo, che quindi avrà a disposizione tutto il materiale necessario alla refertazione e diagnosi.

Complementarmente a questo servizio, X-RAY Service ha creato un portale per la refertazione online del materiale diagnostico permettendo quindi ai propri pazienti un più comodo e semplice reperimento dei test diagnostici effettuati.

Abbatte barriere, accorciare le distanze, divenire più smart. Sono queste le sfide davanti le quali ogni giorno ci poniamo con impegno costante. Compiti difficili ma necessari quando la posta in palio, il benessere della comunità, è così alta.

# Compliance normativa

Legalità e trasparenza, condizioni di correttezza nella conduzione degli affari e delle attività aziendali

## Modello Organizzativo ex. D.Lgs. 231/2001

Attraverso l'adozione del Modello, ci proponiamo di perseguire le seguenti principali finalità:

1. sensibilizzare alla legalità tutti coloro che operano in nome e per conto delle Società;
2. ribadire che forme di comportamento illecito sono fortemente condannate da X-RAY Service e Poliambulatorio Oberdan;
3. consentire alle Società di intervenire tempestivamente per prevenire o contrastare la commissione dei reati.

### A chi è indirizzato il Modello?

Agli Organi societari (intendendosi per tali l'Amministratore Unico), ai dipendenti, ai collaboratori, ai consulenti, ai fornitori, ai partner e, più in generale, a tutti coloro che, a qualunque titolo, operano nell'ambito delle attività sensibili per conto o nell'interesse di X-RAY Service e Poliambulatorio Oberdan.

### Organismo di Vigilanza

In conformità a quanto riportato dal DL.gs 231 X-RAY Service e Poliambulatorio Oberdan hanno definito un Organismo di Vigilanza di natura collegiale, nominato direttamente dall'organo amministrativo.

Compiti dell'OdV:

- verificare l'adeguatezza e l'effettività del modello;
- vigilare sull'efficacia del controllo dello stesso;
- predisporre un efficace ed efficiente sistema di comunicazione interna al fine di ottenere il riporto di informazioni rilevanti ai sensi del Decreto;
- eseguire un'attività completa, tempestiva, accurata, accessibile e continua di formazione ed informazione rivolta ai dipendenti e collaboratori delle Società;
- garantire un flusso di informazioni verso i vertici del nostro complesso;
- curare l'aggiornamento del Modello.

L'OdV di X-RAY Service e Poliambulatorio Oberdan è un organo di natura collegiale, costituito sia da componenti interni che esterni. Tale composizione rispetta i requisiti di indipendenza, continuità e professionalità dell'Organo, così come indicato dalle Linee Guida di Confindustria.

X-RAY Service e Poliambulatorio Oberdan non hanno riscontrato, nel 2022, episodi di corruzione.

Il Codice Etico rappresenta l'insieme di buone prassi interne finalizzato alla diffusione di una cultura dell'etica e della trasparenza aziendale. Esso, dunque, illustra i valori-guida delle Società raccomandando, promuovendo o vietando determinati comportamenti e, se necessario, dettando specifici divieti e prescrizioni in relazione ai reati considerati. A tutti i nuovi dipendenti e collaboratori all'atto della firma del contratto di lavoro o di collaborazione viene data informativa del Codice Etico e fatta la relativa formazione.

## GDPR

Poliambulatorio Oberdan e X-RAY Service si dotano di una politica secondo gli standard GDPR per quanto riguarda la privacy e la protezione dei dati. Le Società sono attente a tutelare nel modo migliore la privacy dei propri pazienti e l'attenzione e la cura per i loro diritti è da sempre di centrale importanza nell'esercizio delle attività delle Società.

Affinché lo sforzo di attuazione della normativa privacy sia tangibile e proficuo per l'intera utenza gli operatori sono soggetti ad un processo di formazione continuo e programmato.

L'Azienda vigila affinché i propri addetti, nell'adempimento dei propri compiti, utilizzino i dati e le informazioni relativi alla salute dei Pazienti con strumenti sia informatici che cartacei, idonei a garantire la sicurezza dei dati personali trattati.

In particolare, nel 2022, non si sono verificati reclami documentati relativi a violazioni della privacy dei pazienti e/o alla perdita dei loro dati.

## Sistema di gestione integrato

L'impegno di X-RAY Service e Poliambulatorio Oberdan per la Sostenibilità Sociale ha portato le Società, nel 2015, a dotarsi di un sistema di gestione integrato secondo gli standard ISO 9001 e ISO 14001. Lo scopo delle Società è quello di raggiungere e garantire nel tempo performance e servizi di qualità, nonché di ridurre l'impatto ambientale migliorando la sostenibilità delle prestazioni.

L'attenzione alla qualità e l'impegno costante profuso dalle nostre strutture hanno permesso di conseguire i risultati elencati di seguito:

1. aumentare le opportunità di business;
2. ridurre la produzione di rifiuti e il consumo di energia;
3. ridurre i costi;
4. dimostrare la propria conformità;
5. prepararsi ai cambiamenti;
6. aumentare la competitività sul mercato;
7. offrire migliori servizi e prestazioni ai pazienti e un più alto livello di soddisfazione;
8. motivare lo staff con processi interni più efficaci ed efficienti;
9. trovare soluzioni per ottimizzare tempo e risorse;
10. rispondere ai bisogni dei consumatori.

## Le certificazioni

Poliambulatorio Oberdan e X-RAY Service confermano il proprio impegno rispetto alla sostenibilità e alla responsabilità d'impresa anche grazie alle certificazioni secondo gli standard per la qualità ISO 9001:2015 e per l'ambiente ISO 14001:2015, riconfermate nel 2022 da un Ente terzo e indipendente che ha riconosciuto l'impegno di X-RAY Service e Poliambulatorio Oberdan a garantire ai propri pazienti (e non solo) un'esperienza di qualità e tutela dell'ambiente.

Monitoraggio delle attività per lo sviluppo di iniziative di riduzione dei consumi, dell'inquinamento e delle emissioni

## Monitoraggio dei consumi

A corroborare l'impegno di Poliambulatorio Oberdan e X-RAY Service riguardo alla salvaguardia dell'ambiente, le Aziende si sono impegnate a monitorare costantemente il trend mediante la redazione del documento di Analisi ambientale e l'implementazione di tutti i vari strumenti di monitoraggio propri di un sistema di gestione oculato ed efficace.



## Gestione e smaltimento dei rifiuti

Poliambulatorio Oberdan e X-RAY Service attuano azioni mirate alla corretta differenziazione e smaltimento dei rifiuti.

I rifiuti vengono temporaneamente raccolti in contenitori differenziati per tipologia e posti in un'apposita area attrezzata all'interno dell'edificio prima dell'invio allo smaltimento. In particolare, le Aziende hanno attuato un rigoroso metodo di classificazione dei rifiuti mediante l'apposizione di specifici contenitori e al contempo hanno introdotto un sistema di informazione e formazione diretto a tutto il personale al fine di aumentare la consapevolezza circa l'importanza del tema.

Poliambulatorio Oberdan e X-RAY Service effettuano un uso razionale delle risorse idriche all'interno delle proprie aree di lavoro adottando tutte quelle che sono le buone prassi atte alla parsimonia di tale risorsa.

In particolare, nel corso del 2022 sono stati usati 336 metri cubi di acqua, stimando un consumo pro capite di 9,6 metri cubi/anno, consumo lievemente crescente se paragonato ai valori dell'anno precedente, aumento sicuramente da ricondurre anche all'incremento di attività della struttura.

### Consumi idrici per il civico 126

Anno	2020	2021	2022
metri cubi	234	274,17	336

### Indice consumo idrico

(in metri cubi/ persone presenti nell'edificio\*)

Anno	2020	2021	2022
metri cubi	234	274,17	336

\* Calcolo su 35 persone

L'indice relativo al consumo di acqua (metri cubi/pp/anno) evidenzia un consumo nella norma. A tal proposito l'indice viene costantemente monitorato e, nel caso vi sia un aumento, si adottano misure di riduzione del consumo. La riduzione evidenziata nel 2020 era riconducibile all'interruzione dell'attività a causa dell'emergenza sanitaria.



X-RAY Service e Poliambulatorio Oberdan pongono particolare attenzione ad un utilizzo parsimonioso dell'energia.

Gli obiettivi di X-RAY Service e Poliambulatorio Oberdan in termini di efficienza energetica sono:

- impegno al miglioramento continuo della prestazione energetica complessiva;
- impegno ad acquistare macchinari e servizi secondo criteri di efficienza energetica.

Nella tabella e nel grafico di seguito sono riportati in sintesi i consumi energetici annuali monitorati dalle Società, dai quali si denota un aumento importante del consumo nel 2021 rispetto al 2020 dovuto all'ampliamento della struttura al civico n.126, all'operatività tornata ai livelli pre-covid, all'introduzione di nuove prestazioni medico-diagnostiche e macchinari di ultima generazione.

Consumi	2020	2021	2022
kW/h	16.927	57.213	61.369
Indice (kW/pp/anno)	483,62	1.634,65	1.753,4

### I consumi del 2022 distinti per ragione sociale ed edificio

Ragione sociale	Via Oberdan, 126	Via Oberdan, 140
Poliambulatorio Oberdan	23.600	9.211
X-RAY Service	28.558	-

Per quanto concerne il consumo elettrico, Poliambulatorio Oberdan e X-RAY Service sono dotati di luci LED.

# Sostenibilità economica

I risultati di X-RAY Service e  
Poliambulatorio Oberdan

## Riepilogo 2022

In linea con le linee guida del GRI, siamo lieti di condividere i risultati economici di Poliambulatorio Oberdan e X-RAY Service rispetto all'anno 2022

Valore redistribuito	Poliambulatorio Oberdan	X-RAY Service
Remunerazione del personale	206.893	231.794
Imposte di esercizio	16.239	35.578
Utile/perdita	6.945	74.576
Compensi degli amministratori	57.196	54.791

Risultato economico di <b>X-RAY Service</b>	2022	2021	2020	2019
Ricavi delle vendite e delle prestazioni	3.565.638	3.237.034	2.655.217	2.986.667
Altri ricavi e proventi	131.657	76.915	68.826,00	55.764
Totale valore della produzione	3. 614.268	3.313.949	2.724.043	3.042.431
Costi della produzione per materie prime, sussidiarie, di consumo e di merci	58.328	68.803	67.751	61.448
per servizi	2.773.194	2.387.539	1.845.276	2.248.045
per godimenti di beni terzi	222.655	225.173	195.667	210.884
d) Totale costi per il personale	231.794	230.209	182.578	154.132
e) Totale ammortamenti e svalutazioni	118.497	113.889	97.116	91.019
oneri diversi di gestione	177.519	232.766	197.375	188.723
Totale costi della produzione	3.581.987	3.258.379	2.585.763	2.954.251
Differenza tra valore e costi della produzione	115.308	55.570	138.280	88.180
Totali proventi e oneri finanziari	-925	-5.095	1.857	5.212
Risultato prima delle imposte	110.154	50.475	140.137	82.968
Totale imposte sul reddito d'esercizio	35.578	27.053	41.869	35.117
Utile (perdita) dell'esercizio	74.576	23.422	98.268	47.851

Risultato economico di <b>Poliambulatorio Oberdan</b>	2022	2021	2020	2019
Ricavi delle vendite e delle prestazioni	2.142.507	2.100.217	1.531.776	1.320.349
Altri ricavi e proventi	26.796	32.343	26.091	34.459
Totale valore della produzione	2.169.303	2.132.560	1.557.867	1.354.808
Costi della produzione per materie prime, sussidiarie, di consumo e di merci	89.467	121.502	82.436	67.209
per servizi	1.606.804	1.508.260	1.064.020	927.548
per godimenti di beni terzi	46.672	57.182	45.924,00	44.131
d) Totale costi per il personale	206.893	196.907	156.779	132.540
e) Totale ammortamenti e svalutazioni	61.815	66.569	38.521	35.783
oneri diversi di gestione	144.799	140.692	110.512	97.032
Totale costi della produzione	2.156.450	2.091.112	1.498.192	1.304.243
Differenza tra valore e costi della produzione	12.853	41.448	59.675	50.565
Totali proventi e oneri finanziari	23.500	-1.988	-1.090	1.508
Risultato prima delle imposte	23.184	39.460	58.585	52.073
Totale imposte sul reddito d'esercizio	16.239	19.510	22.055	24.351
Utile (perdita) dell'esercizio	6.945	19.950	36.530	27.722

# Comunicazione ed eventi

PAGINA 38

L'impegno di Poliambulatorio Oberdan e X-RAY Service in una comunicazione trasparente

## “Gianluca Gonfia la Rete”

L'evento che rende omaggio alla carriera calcistica di un atleta che ha scandito la storia sportiva del nostro Paese: Gianluca Vialli. Un'occasione per conoscere l'uomo, oltre che il campione, attraverso gli occhi di chi lo ha conosciuto. L'evento è stato proposto in diverse località.

Cittiamo: Limone del Garda (BS), Urago Mella (BS), Ghedi (BS), Cremona e Brescia.

## Nuova FIO

Il 20 e 21 maggio 2022 X-RAY Service e Poliambulatorio Oberdan hanno preso parte al X Congresso Nazionale Nuova FIO (Federazione Italiana di Ossigeno-Ozono), che promuove in Italia e nel mondo l'uso dell'ozonoterapia attraverso la competenza del Presidente, il Dott. Matteo Bonetti e dei vari associati.

## Edizioni PO

Una giovane casa editrice che si affaccia al panorama letterario in maniera entusiasta, pronta ad offrire emozioni e conoscenza, coniugando informazione (scientifica e non) ed irriverenza. Nel 2022 si è resa protagonista di una grande crescita, il portale editoriale di Poliambulatorio Oberdan si è difatti arricchito di nuovi volumi. Le sezioni che nel 2022 hanno visto un maggior incremento sono quella sportiva e quella dei viaggi.

La sezione SPORTIVA: con l'uscita del book su Antonio Cabrini: “Cabro, il sovrano della fascia sinistra”, la leggenda raccontata dal Dott. Matteo Bonetti attraverso figurine, cards, pins, cartoline, curiosità e reperti unici, a testimoniare la grandezza di un uomo che ha saputo emozionare generazioni intere.


La sezione VIAGGI: la passione di scoprire nuove realtà, di lasciarsi trasportare da culture diverse sono proprie del dott. Matteo Bonetti che ha così deciso di condividere i racconti, le immagini, le scoperte fatte nei suoi viaggi con chiunque voglia interfacciarsi con questo incredibile mondo. In questa sezione potrete muovervi tra Bucarest (Bucarest - col Maffe e non solo) e Parigi (Paris – entre culture et divertissement), tra Gardone Riviera (Ottobrata – Da Sommacampagna a Gardone Riviera) e la Lituania (La Lituania e Vilnius).


# Il canale digitale


Per far conoscere la nostra filosofia, il nostro approccio verso il paziente e diffondere novità e studi di settore ci avvaliamo del canale digitale

La nostra innovazione risiede principalmente nello sviluppo di terapie sempre più olistiche che mirano alla cura totale della persona, unità dinamica di funzioni, il cui stato di salute è determinato da corpo, mente, e spirito.

Negli anni abbiamo sviluppato numerose piattaforme quali i siti web [www.xrayservice.it](http://www.xrayservice.it) e [www.poliambulatorioberdan.it](http://www.poliambulatorioberdan.it), pagine social come Facebook, Instagram e LinkedIn.

 @poliambulatorioberdan  
@xrayservicebrescia

 @poliambulatorio\_oberdan

 Poliambulatorio Oberdan



I nostri siti web, in continua evoluzione, vengono periodicamente aggiornati ed integrati di nuovi contenuti al fine di essere una fonte di informazione affidabile per i nostri portatori d'interesse; sono caratterizzati da una navigazione semplice e intuitiva, ricca di contenuti, che guida l'utente alla scoperta dei servizi erogati.

Ricordiamo il nostro Portale Salute & Sport [www.sport-salute.com](http://www.sport-salute.com) per essere sempre aggiornati sulle iniziative e i progetti.

 Salute & Sport  @salutesport\_brescia

Di importante rilievo è anche il sito web dedicato al master in Ossigeno-Ozono Terapia [www.masterozonoterapia.it](http://www.masterozonoterapia.it), che organizziamo ogni anno.

# Nota Metodologica

PAGINA 40

Definisce la struttura del documento e la metodologia di redazione utilizzata

## **Il report di sostenibilità 2022**

La rendicontazione di sostenibilità costituisce il principale strumento di monitoraggio e valutazione dei processi interni con riferimento non solo alle tematiche economico-patrimoniali, ma anche a quelle sociali e ambientali. È predisposta in ottica di miglioramento continuo, attraverso la misurazione e la rappresentazione dei risultati mediante indicatori di prestazione universali e confrontabili, nello spazio e nel tempo.

Il report fa riferimento a X-RAY Service S.r.l. con il fine di rappresentare uno degli strumenti attraverso cui la Società rendiconta e comunica in modo trasparente a tutti gli stakeholder il proprio impegno ed i risultati ottenuti nelle attività di responsabilità sociale.

All'interno del report si è tenuto conto, inoltre, di alcune attività della Società Poliambulatorio Oberdan S.r.l., approfondendone le iniziative e le performance di sostenibilità più rilevanti.

La presente rendicontazione di sostenibilità è stata redatta in accordo con i GRI Sustainability Reporting Standards (GRI Standards): opzione "Core". La tabella di correlazione (GRI Content Index) in calce al documento, dà la possibilità al lettore di identificare in modo puntuale gli indicatori relativi allo standard adottato e i riferimenti presenti all'interno del Rendicontazione di sostenibilità.

Il report è annuale e fa riferimento alle attività e ai servizi relativi all'anno 2022 mantenendo la continuità con il precedente del 2021.

La rendicontazione di sostenibilità risulta infine separata rispetto ai bilanci consolidati di X-RAY Service e di Poliambulatorio Oberdan, per i quali si rinvia alla documentazione specifica di riferimento.

# Analisi di materialità

Per definire al meglio gli obiettivi di sostenibilità

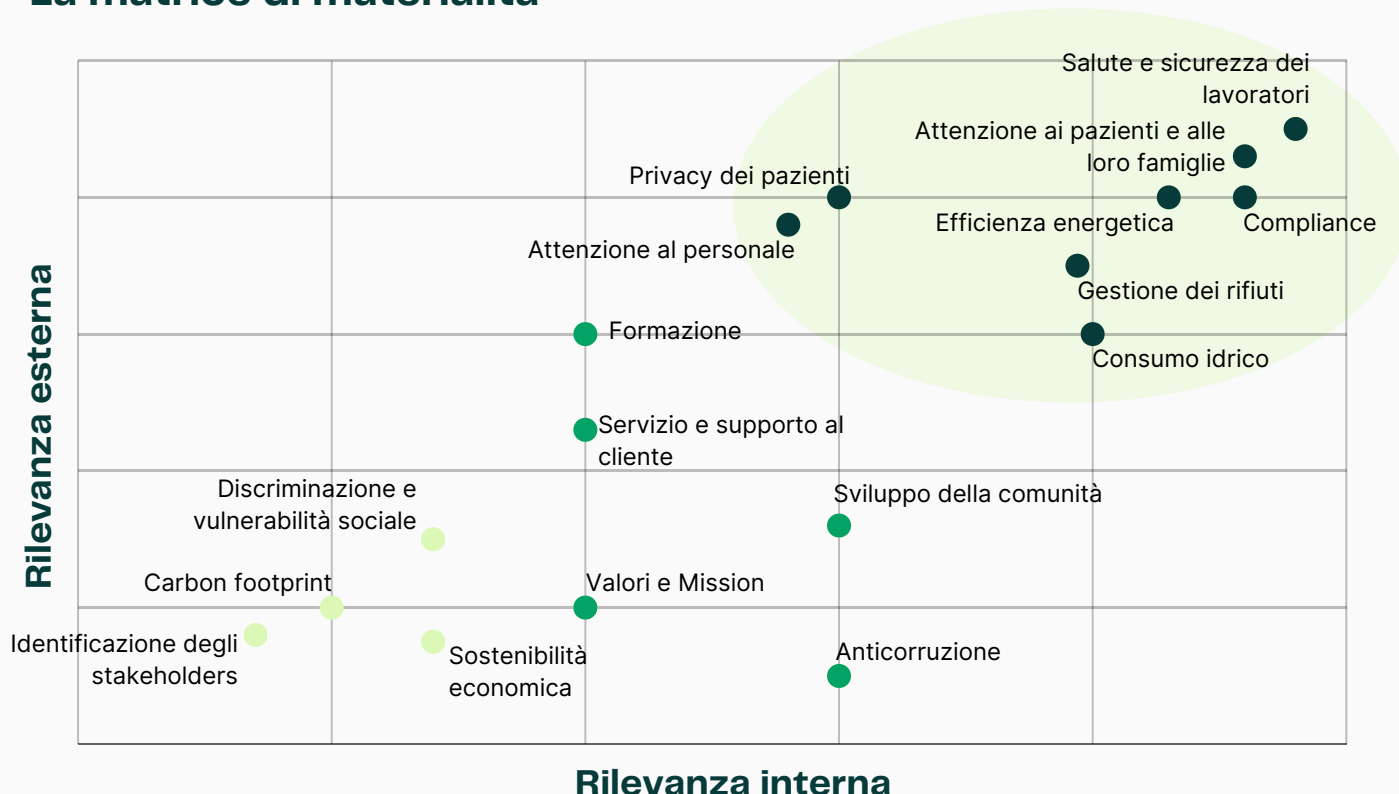
## Il processo di analisi

Il 2022 segna il terzo anno d'impegno di X-RAY Service e Poliambulatorio Oberdan rispetto alla Rendicontazione di sostenibilità, per questo motivo si è voluto ripetere da zero l'analisi di materialità che è stata svolta attraverso un benchmark dei principali competitors per individuare le loro aree d'interesse principali, messe a confronto con i risultati del questionario condiviso internamente a Poliambulatorio Oberdan e alle interviste ad alcuni stakeholders; i risultati emersi da questa analisi confermano gli obiettivi e gli elementi materiali già definiti gli anni precedenti.

Con le informazioni raccolte durante l'analisi, è stata costruita la matrice grazie alla quale si sono potuti individuare i temi materiali di maggior interesse, sia a livello interno che a livello esterno.

I valori che sono stati presi in considerazione come focus primari sono quelli superiori al valore di riferimento complessivo di 1,5, ottenuto come somma della rilevanza interna (RI) e quella esterna (RE).

## La matrice di materialità



# Tabella di correlazione

(GRI content index)

Indicatore GRI	N. di pagina	Reason for omission
GRI 102: GENERAL DISCLOSURES		
102-1: Nome dell'Organizzazione	p. 5	
102-2: Attività, brands, prodotti e/o servizi	p. 15, 16	
102-3: Luogo in cui ha sede l'organizzazione	p. 5	
102-4: Paesi in cui l'organizzazione opera	p. 26	
102-5: Assetto proprietario e forma legale	p. 13, 14, 15	
102-6: Mercati Serviti	p. 18, 26	
102-7: Dimensioni dell'organizzazione	p. 14, 15, 22	
102-8: Informazioni sui dipendenti e altri collaboratori	p. 22	
102-9: Catena di fornitura		Non applicabile
102-10: Modifiche significative dell'organizzazione e della sua catena di fornitura		Non applicabile

102-11: Principio o approccio prudenziale	p. 13	
102-12: Iniziative esterne	p. 28	
102-13: Adesione ad associazioni		Non applicabile
102-14: Dichiarazione dell'amministratore delegato e/o del presidente	p. 3,4	
102-16: Valori, principi, standard e regole di comportamento	p. 10, 11, 12, 30, 31	
102-18: Struttura di governo	p. 13	
102-40: Elenco degli stakeholders	p. 19, 20	
102-41: Accordi di contrattazione collettiva		Non applicabile
102-42: Identificazione e selezione degli stakeholders	p. 19, 40, 46, 47, 48	
102-43: Approccio all'attività di coinvolgimento degli stakeholders	p. 46, 47, 48	
102-44: Temi materiali e criticità emerse	p. 21, 41	
102-45: Società incluse nel bilancio consolidato	p. 5	

102-46: Definizione del perimetro di rendicontazione e dei contenuti inclusi	p.5, 40	
102-47: Elenco dei temi materiali	p. 21, 41	
102-48: Rettifica di informazioni		Non applicabile
102-49: Variazioni nella rendicontazione		Non applicabile
102-50: Periodo di rendicontazione	p. 40	
102-51: Data di pubblicazione del report più recente	p. 40	
102-52: Periodicità della rendicontazione	p. 40	
102-53: Contatti e indirizzi utili per richiedere informazioni sul report	p. 39	
102-54: Dichiarazione di conformità della rendicontazione agli Standard GRI	p. 40	
102-55: GRI content index	p. 42-45	
GRI 200: ECONOMIC STANDARDS		
201-1: Valore economico generato e distribuito	p. 35-37	

205-3: Incidenti rilevati in materia di corruzione e misure prese	p. 30-31	
GRI 300: ENVIRONMENTAL STANDARDS		
302-1: Consumi energetici relativi all'organizzazione	p. 34	
303-1: Consumo idrico	p. 33	
306-2: Rifiuti classificati per tipo e metodo di smaltimento	p. 32	
GRI 400: SOCIAL STANDARDS		
401-1: Nuovo personale assunto e turnover	p. 22	
403-2: Identificazione e valutazione dei rischi e indagini sugli incidenti		Non applicabile
416-2: Non conformità rilevate riguardanti gli impatti di salute e sicurezza su prodotti e servizi		Non applicabile
417-3: Non conformità rilevate riguardanti le comunicazioni commerciali	p. 30	
418-1: Reclami in merito a violazioni della privacy dei clienti e della perdita di dati	p. 31	
419-1: Non conformità relative a leggi e regolamenti nell'area socioeconomica	p. 30	

# Appendice 1

## Gli stakeholders e i loro interessi e bisogni

stakeholder	Interessi/bisogni	Impegno di X-RAY Service & Poliambulatorio Oberdan
<p>UTENTI</p> <ul style="list-style-type: none"><li>• Pazienti</li><li>• Familiari</li></ul>	<ul style="list-style-type: none"><li>• Riabilitazione</li><li>• Assistenza sanitaria e psicologica</li><li>• Sicurezza e comfort</li><li>• Informazione sui trattamenti</li><li>• Contenimento costi</li><li>• Supporto amministrativo</li><li>• Rispetto dei diritti</li><li>• Flessibilità</li></ul>	<ul style="list-style-type: none"><li>• Ascoltare le esigenze del paziente</li><li>• Migliorare la qualità della vita</li><li>• Instaurare un rapporto di fiducia</li><li>• Rispettare i diritti di scelta</li><li>• Assicurare l'appropriatezza delle prestazioni/ trattamenti</li><li>• Erogare un servizio efficiente e di qualità</li><li>• Innovare la modalità di fare diagnostica</li><li>• Utilizzare strumenti all'avanguardia</li><li>• Tendere al miglioramento costante</li><li>• Monitorare e valutare costantemente la qualità dei servizi e delle prestazioni</li><li>• Combinare il valore etico ed economico</li></ul>
<p>DIPENDENTI E STAFF TECNICO</p> <ul style="list-style-type: none"><li>• Professionisti della sanità (Medici, psicologi, tecnici e infermieri)</li><li>• Dipendenti e collaboratori amministrativi</li><li>• Ausiliari</li><li>• Personale volontario e stagisti</li></ul>	<ul style="list-style-type: none"><li>• Sicurezza</li><li>• Crescita professionale</li><li>• Informazioni, trasparenza e coinvolgimento</li><li>• Flessibilità</li></ul>	<ul style="list-style-type: none"><li>• Incentivare l'equilibrio tra vita privata e lavoro</li><li>• Stabilire rapporti duraturi</li><li>• Mantenere la riservatezza dei dati personali</li><li>• Piano Welfare</li><li>• Essere attenti alla salute delle persone</li></ul>

stakeholder	Interessi/bisogni	Impegno di X-RAY Service & Poliambulatorio Oberdan
<p>COMUNITÀ</p> <ul style="list-style-type: none"> <li>• Cittadini</li> <li>• Enti locali</li> <li>• Operatori economici locali</li> <li>• Media e organi d'informazione</li> </ul>	<ul style="list-style-type: none"> <li>• Informazione</li> <li>• Sicurezza</li> <li>• Efficienza</li> <li>• Rispetto dell'ambiente</li> <li>• Posti di lavoro</li> <li>• Rapporto qualità prezzo dei servizi sanitari</li> </ul>	<ul style="list-style-type: none"> <li>• Diffondere un'educazione alla salute</li> <li>• Economicità e facilità di accesso a servizi di alto livello</li> <li>• Garanzia di una Corporate Governance basata sui valori di integrità, trasparenza e responsabilità</li> <li>• Capacità di coinvolgere ed appassionare la comunità dove si identificano identità forti e mature</li> <li>• Creare opportunità di formazione, socializzazione ed integrazione con focus su: sport, uno stile di vita attivo, dieta, prevenzione</li> </ul>
<p>MONDO SPORTIVO (PALLACANESTRO BRESCIA S.p.A.)</p> <ul style="list-style-type: none"> <li>• Atleti</li> <li>• Preparatori atletici</li> <li>• Associazioni sportive</li> </ul>	<ul style="list-style-type: none"> <li>• Trattamenti di eccellenza</li> <li>• Assistenza</li> <li>• Staff competente e specializzato</li> <li>• Corretta valutazione ai fini della prevenzione di patologie che possano limitare la pratica sportiva</li> </ul>	<ul style="list-style-type: none"> <li>• Promuovere i valori positivi dello sport in progetti di salute e benessere</li> <li>• Trasmettere la passione sportiva</li> <li>• Protrarre il ritiro dell'atleta dalla attività agonistica</li> <li>• Velocizzare i tempi di recupero</li> <li>• Garantire l'innovazione dei trattamenti e delle competenze</li> </ul>
<p>MONDO ACCADEMICO, COMUNITÀ SCIENTIFICA</p> <ul style="list-style-type: none"> <li>• Università</li> <li>• Centri di Ricerca</li> <li>• Sistema scolastico</li> <li>• Enti di Formazione</li> <li>• Comunità scientifiche nazionali e internazionali</li> </ul>	<ul style="list-style-type: none"> <li>• Informazione</li> <li>• Collaborazione</li> <li>• Accesso ai risultati delle ricerche svolte</li> <li>• Partecipazione alla vita ambulatoriale</li> <li>• Integrazione</li> <li>• Efficienza e sinergia nella ricerca</li> </ul>	<ul style="list-style-type: none"> <li>• Instaurare una partnership con associazioni qualificate nell'ambito della ricerca scientifica</li> <li>• Accrescere conoscenze, competenze e innovazione</li> <li>• Promuovere nuovi approcci di trattamento</li> <li>• Monitorare e condividere gli effetti dei trattamenti</li> </ul>
<p>COMUNITÀ FINANZIARIA</p> <ul style="list-style-type: none"> <li>• Banche</li> <li>• Finanziatori</li> </ul>	<ul style="list-style-type: none"> <li>• Rapporto di fiducia</li> <li>• Supporto nelle attività di impresa</li> </ul>	<ul style="list-style-type: none"> <li>• Garantire engagement costante con banche e comunità finanziarie locali</li> <li>• Mantenere una solidarietà patrimoniale di lungo termine</li> </ul>

stakeholder	Interessi/bisogni	Impegno di X-RAY Service & Poliambulatorio Oberdan
FORNITORI <ul style="list-style-type: none"> <li>• Attrezzatura</li> <li>• Servizi di consulenza e servizi professionali</li> <li>• Food and beverage</li> <li>• Comunicazione e marketing</li> </ul>	<ul style="list-style-type: none"> <li>• Competenze</li> <li>• Trasparenza</li> <li>• Integrità</li> <li>• Rispetto delle norme</li> <li>• Correttezza</li> <li>• Partnership</li> </ul>	<ul style="list-style-type: none"> <li>• Rapporti ispirati al rispetto della libera concorrenza e del marketing integrity</li> <li>• Trasparenza nei processi d'acquisto</li> <li>• Prevenire il riciclaggio e la corruzione</li> <li>• Instaurare rapporti ispirati a principi di integrità, fiducia e rispetto</li> <li>• Realizzare partnership di lunga durata</li> <li>• Sharing di competenze</li> </ul>



Un obiettivo per il futuro: diventare  
un polo di ricerca

**Contattaci per  
maggiori  
informazioni**

**PO**  
Poliambulatorio  
Oberdan

