



POLIAMBULATORIO OBERDAN e X-RAY SERVICE

RENDICONTAZIONE DI SOSTENIBILITÀ

2021



LETTERA AGLI STAKEHOLDERS



**"NON CERCARE DI
CAMBIARE LA TUA VITA,
CAMBIA IL TUO
ATTEGGIAMENTO VERSO
LA VITA"**

LAMA GANGCHEN RIMPOCHE

È con vero piacere che mi accingo a presentare la nostra quarta Rendicontazione di sostenibilità relativa all'esercizio 2021. Un anno positivo nel quale si è confermato il trend di crescita degli ultimi anni, accompagnato da un aumento contestuale delle risorse umane coinvolte.

Usciamo da un anno complesso sotto l'aspetto economico, ma soprattutto sotto il profilo psicologico, un anno dove il compito principale è stato quello di ricreare la fiducia nel mondo sanitario che, purtroppo, aveva vacillato, a volte smarrendosi, a causa di quel virus ancora oggi sconosciuto.

Il 2021 si è concluso positivamente, conquistando importanti risultati, che ci hanno permesso di riconoscere con onestà debolezze, fragilità ed eventuali errori fatti. Tutto questo ci aiuta a definire gli obiettivi successivi e stabilire la nuova rotta.

La tecnologia ci ha aiutato a raggiungere i nostri scopi, nonostante le difficoltà, aprendo anche nuovi orizzonti e opportunità.

Abbiamo raggiunto con successo il progetto Radiologia 4.0 e siamo pronti per una nuova sfida in ambito di intelligenza Artificiale applicata al mondo radiologico. Grazie alla strumentazione tecnologica, siamo riusciti a concludere l'attività formativa che ci eravamo prefissati di garantire, ottenendo risultati ottimali. Ci allieta vedere il riscontro più che positivo riguardo la rilevanza degli argomenti trattati nei nostri percorsi di formazione, la qualità educativa e l'utilità degli interventi tenuti.

Le nostre attività sociali sono poi continuate con entusiasmo al fine di stimolare una sempre maggior collaborazione tra la comunità locale e il mondo sanitario,

sia tramite iniziative divulgative che collaborazioni con il mondo dell'istruzione. La diffusione di conoscenza circa il benessere in tutte le sue accezioni fisiche, emotive e sociali e la formazione continua del personale medico-sanitario mantengono sempre, per noi, grande rilievo.

Resta, infatti, obiettivo primario, anche per l'anno 2022, crescere sotto questi aspetti.

Per questo motivo, abbiamo ricominciato a pieno ritmo il percorso di formazione ECM, che quest'anno si concentrerà sulla sicurezza nella pratica clinica. Particolare attenzione verrà posta all'ambito della radioprotezione e alla formazione del personale medico circa esami specifici, come l'esame spirometrico.

Fondamentale per riavvicinare la comunità al mondo sanitario tanto provato dall'emergenza vissuta, abbiamo quindi riscoperto l'importanza di una comunicazione chiara e trasparente. Per questo motivo abbiamo in progetto l'inserimento di una figura atta a semplificare la trasmissione d'informazioni tra le due realtà sopra citate.

Rincuora però osservare che le nostre aziende si sono trovate ad affrontare l'emergenza in una condizione di buona salute e di solidità patrimoniale e finanziaria. Una barca solida può sperare di tenere la rotta anche in acque agitate.

Occorre continuare a guardare al futuro con positività e resilienza. Soltanto lavorando insieme, e condividendo esperienza, competenza e determinazione

possiamo affrontare le incertezze e la complessità del presente. Soltanto un modello organizzativo e manageriale che metta al centro le persone, la formazione, la salute e la sicurezza sul lavoro può permetterci di creare nuove opportunità di sviluppo e innovazione, generando valore e ricchezza non solo per il singolo, ma per l'intera comunità.

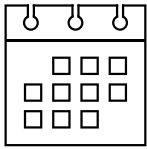
Un grazie, infine, a tutte le persone che collaborano costruttivamente con l'impresa di cui sono titolare, ai miei collaboratori, che si impegnano e con i quali condivido tempo e fatica, sia nei momenti migliori che in quelli più difficili, ai miei fornitori, sempre stimolanti per la crescita professionale dell'impresa, ai clienti, poiché ci pongono sempre a contatto con nuove sfide.

GRAZIELLA BRAGAGLIO
AMMINISTRATORE DELEGATO

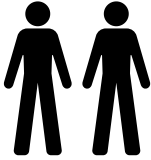
INDICE

I NOSTRI NUMERI	5
SDG'S	6
LA NOSTRA IDENTITÀ	7
MISSION E VISION	10
I NOSTRI SERVIZI	13
OZONOTERAPIA	15
GOVERNANCE	16
STAKEHOLDERS	19
TEMI MATERIALI	21
ATTENZIONE AL PERSONALE	22
ATTENZIONE AI PAZIENTI E ALLE FAMIGLIE	24
COMPLIANCE	27
AMBIENTE	29
SOSTENIBILITÀ ECONOMICA	32
CANALE DIGITALE	35
<i>NOTA METODOLOGICA</i>	36
<i>ANALISI E MATRICE DI MATERIALITÀ</i>	37
<i>GRI CONTEXT INDEX</i>	38
<i>APPENDICE 1</i>	43
<i>APPENDICE 2</i>	46





21 anni di storia per X-RAY Service
14 anni di storia per Poliambulatorio Oberdan



15.782 PAZIENTI
3.450 nuovi pazienti nel 2021 per X-RAY
6.942 nuovi pazienti nel 2021 per Poliambulatorio



2 SEDI OPERATIVE (civico 126 e 140)
1700 Mq2 a disposizione



43.227 PRESTAZIONI EROGATE
X-RAY 16.665
Poliambulatorio 26.562



5,4 MILIONI di RICAVI
X-RAY 3,3 M
Poliambulatorio 2,1 M



CONVENZIONE CON UNIVERSITÀ
Poliambulatorio Oberdan gestisce convenzioni per ricerca, tirocini e formazione con le Università di Bergamo e Brescia



I NOSTRI NUMERI

SDG'S

GLI OBIETTIVI PER LO SVILUPPO SOSTENIBILE FANNO PARTE DEL PROGRAMMA D'AZIONE DELINEATO DALL'AGENDA 2030

OBIETTIVI PERSEGUITI



Garantire a tutti la disponibilità e la gestione sostenibile dell'acqua e delle strutture igienico-sanitarie



Costruire un'infrastruttura resiliente e promuovere l'innovazione ed una industrializzazione equa, responsabile e sostenibile



Garantire modelli sostenibili di produzione e di consumo



Promuovere azioni, a tutti i livelli, per combattere il cambiamento climatico



Conservare e utilizzare in modo durevole gli oceani, i mari e le risorse marine per uno sviluppo sostenibile



Proteggere, ripristinare e favorire un uso sostenibile dell'ecosistema terrestre

OBIETTIVI FUTURI



Fornire un'educazione di qualità, equa ed inclusiva, e opportunità di apprendimento per tutti



Raggiungere l'uguaglianza di genere ed emancipare tutte le donne e le ragazze



Incentivare una crescita economica duratura, inclusiva e sostenibile, un'occupazione piena e produttiva ed un lavoro dignitoso per tutti

LA NOSTRA IDENTITÀ

UN OBIETTIVO PER IL FUTURO, DIVENTARE UN POLO DI RICERCA

La nostra storia inizia nel 2001 dall'esigenza di creare un polo di ricerca e fucina di idee per il mondo della diagnostica per immagini. Negli anni ci siamo ampliati e sviluppati sempre più, soprattutto mantenendo al centro l'innovazione e la ricerca.



X-RAY Service srl

Via Oberdan 126 - 25128, Brescia



Poliambulatorio Oberdan srl

Via Oberdan 126 e 140 - 25128, Brescia

LA STORIA DI X-RAY SERVICE

2001

Nasce X-RAY Service dall'esigenza di alcuni professionisti, radiologi e tecnici di radiologia di creare un contenitore di idee, di ricerca e di sviluppo nel mondo della diagnostica per immagini

Accreditamento di un Provider ECM

Progetto innovativo di collegamento di strutture ospedaliere per la refertazione a distanza finanziato dal Mediocredito come uno dei 5 progetti innovativi

2007

Trasferimento della sede di X-RAY Service in via G.Oberdan n. 140

2008

Installazione di tomografia computerizzata per effettuare esami diagnostici e per sviluppare tutta la parte di interventistica spinale

Acquisto di un ecografo per l'attività diagnostica e terapeutica

2014

Cambio sede in via G. Oberdan n. 126 dopo un importante incremento delle attività

Acquisto della risonanza magnetica a MR Open per i pazienti claustrofobici

2017

Potenziamento della struttura con l'inserimento del dottore Manfrè per lo sviluppo e applicazione delle tecniche interventistiche e mininvasive RX e TAC guidate per le malattie del rachide

2018

Aggiornamento della strumentazione con l'acquisto di una nuova TAC dotata di tomografia computerizzata Hitachi Supria 16/32

2020

Acquisto di macchinari medici per diagnosi mammografiche (Tomosintesi) ed ecografiche

Erogazione di corsi specialistici riguardo la nuova area di business (mammografia)

2021

Installazione di termoscaner per la misurazione della temperatura

2002

L'attività procede con servizi di consulenza e gestione radiologica nelle strutture appartenenti al gruppo ospedaliero di Villa Gemma e Villa Barbarano

Gestione tecnica della risonanza magnetica della casa di cura Villa Verde di Reggio Emilia

Gestione tecnica della risonanza mobile a Paderno Dugnano

Gestione del servizio TAC e RM della Fondazione Borghi e Varese formando tecnici e medici per il servizio di neuroradiologia. Avviato un servizio di O2O3 sotto guida TAC

Gestione del servizio TAC nella casa di cura Moro con l'avvio del progetto Infiltrazione sotto guida TAC O2O3

2011

Ottenimento delle certificazioni: UNI EN ISO 9001:2015 UNI EN ISO 14001:2015

2016

Acquisto del secondo ecografo più performante per le attività di diagnostica in ambito ginecologico ed urologico

Progettazione e implementazione del MOG 231

2019

Organizzazione di 15 eventi formativi ECM

Quarta edizione del master OssigenoOzono Terapia patrocinato da Nuova AO (Federazione Italiana di OssigenoOzono), UNIMEIER (Università Medicina Integrata), AINR (Associazione Italiana di Neurologia Diagnostica e Interventistica), WFOT (World Federation of OzoneTherapy) e ATS Brescia

2008

Nasce Poliambulatorio Oberdan s.r.l.

Implementazione del servizio di diagnostica per immagini

Graziella Bragaglio
Amministratore unico del Poliambulatorio

2014

Nasce il servizio di agopuntura

Trasferimento della sede da via G. Oberdan 140 a via G. Oberdan 126

2015

Ottenimento delle certificazioni
UNI EN ISO 9001:2015
UN EN ISO 14001:2015

2017

Nasce il servizio di allergologia e andrologia

Viene acquistato il macchinario REFORMER

2018

Il reparto di psicologia avvia la ricerca "Benessere e sofferenza psicologica in condizioni di fragilità fisica" in collaborazione con l'Università Cattolica del Sacro Cuore di Brescia

Introduzione del servizio di criosauna

2020

Sviluppo progetto post-trattamento mediante preparazione di video che il paziente può guardare al fine di comprendere tutti i risvolti della terapia a cui è stato sottoposto



2010

Valorizzazione del servizio Riabilitativo con l'acquisizione di apparecchiature ad alto impatto

2016

Nasce il servizio di psicologia
Inserimento nell'area della palestra di attrezzature Tecnogym, bike da skinning e tapis roulant

2019

Apertura del punto prelievi Synlab convenzionato con il Sistema Sanitario Regionale (SSR Regione Lombardia) e con altri Enti privati

2021

V Edizione del Master in Ossigeno-Terapia
Progetto ICARE 54 in collaborazione con l'Istituto Don Bosco di Brescia

Progettazione del Modello di organizzazione, gestione e controllo D.Lgs 231/01

LA STORIA DI POLIAMBULATORIO OBERDAN

MISSION E VISION

VISION

Aiutare le persone a mantenere un elevato standard di qualità della vita e di serenità indipendentemente dall'età.

MISSION

Realizzare un servizio pubblico globale, di eccellenza e tempestivo nel campo della medicina fisica, riabilitazione, recupero, rieducazione funzionale, ortopedia, fisioterapia, cardiologia, neurologia, medicina legale, otorinolaringoiatria, urologia, psicologia, dietologia, psicomotricità e della medicina dello sport, fortemente orientato all'utente e rispettoso di tutti i suoi bisogni mettendo al primo posto le esigenze del paziente, il suo stato di salute e, in primis, la sua dignità.

VALORI E PRINCIPI

«Chi viene nella nostra struttura deve essere libero da ogni sensazione di estraneità, di soggezione di fronte ad un ambiente sconosciuto e deve sentirsi sin da subito circondato da uno spirito di affettuosa ospitalità e calore umano».

I NOSTRI VALORI

VALORI CHE ORIENTANO L'AGIRE PROFESSIONALE DI X-RAY SERVICE E POLIAMBULATORIO OBERDAN

COMUNITÀ

Capacità di costruire rapporti di stima e di fiducia attraverso comportamenti professionali sostenuti da competenze adeguate al ruolo ricoperto e supportati da atteggiamenti cooperativi autentici

TRASPARENZA

Insieme di comportamenti eticamente corretti (leali, non ambigui, autentici), che siano orientati alla chiarezza, verità ed oggettività dell'informazione e al rispetto di un sistema di valori e di regole condivise

INNOVAZIONE

Studio di soluzioni che creano nuovo valore al fine di avere uno stabile miglioramento degli esiti delle cure, dell'efficienza dei processi e della soddisfazione dei pazienti e delle loro famiglie

LEADERSHIP

Capacità di ispirare ed aiutare le nostre persone a raggiungere obiettivi condivisi e stimolare le proprie capacità attraverso la motivazione per un percorso di miglioramento continuo

I NOSTRI PRINCIPI

EGUAGLIANZA

Le prestazioni sono erogate senza nessuna distinzione di genere, etnia, lingua, ceto sociale, nazionalità, sesso, orientamento sessuale, religione, opinioni politiche e filosofiche

IMPARZIALITÀ

Le prestazioni sono erogate attraverso comportamenti obiettivi, equi, trasparenti e imparziali

CONTINUITÀ

L'ambulatorio garantisce l'attuazione del programma in modo continuativo e senza interruzioni nell'ambito delle modalità di funzionamento definite da norme e regolamenti nazionali e regionali

DIRITTO DI SCELTA

L'ambulatorio garantisce all'utente il diritto, secondo le normative vigenti, di scegliere tra i soggetti che erogano il servizio

PRIVACY

Il trattamento dei dati personali degli utenti avviene nel rispetto della normativa di riferimento

I TRATTI DISTINTIVI CHE CARATTERIZZANO L'EROGAZIONE DEI NOSTRI SERVIZI, IN UN'OTTICA DI BUON ANDAMENTO, NON POSSONO PRESCINDERE DA ALCUNI PRINCIPI PER NOI FONDAMENTALI

APPROPRIATEZZA

Le prestazioni sono "appropriate" quando sono al tempo stesso pertinenti rispetto alle persone, circostanze e luoghi; valide da un punto di vista tecnico-scientifico e accettabili sia per i pazienti che per gli operatori

PARTECIPAZIONE

L'ambulatorio garantisce al cittadino il diritto di presentare reclami, istanze, osservazioni, di accedere alle informazioni e di proporre suggerimenti per migliorare il servizio

EGUAGLIANZA DEI DIRITTI

I servizi vengono erogati indistintamente senza alcuna discriminazione, nel rispetto dei diritti, della dignità e della riservatezza. Ogni cittadino utente deve essere assistito e trattato con premura, cortesia e attenzione

INFORMAZIONE

Riteniamo fondamentale che il passaggio di informazione agli utenti sia completo, chiaro e comprensibile

EFFICIENZA ED EFFICACIA

L'ambulatorio garantisce che i servizi e le prestazioni vengano fornite mediante un uso ottimale delle risorse, secondo i più aggiornati standard di qualità e adottando tutte le misure idonee per soddisfare, in modo il più tempestivo possibile, i bisogni del cittadino, evitando dispendi che andrebbero a danno della collettività



I NOSTRI SERVIZI

L'esperienza maturata negli anni ci ha portato a sviluppare una metodologia multidisciplinare suddivisa per percorsi diagnostici-assistenziali che prevedono il coinvolgimento di diverse figure medico-sanitarie (fisioterapisti, cardiologi, nefrologi, nutrizionisti, psicologi etc.) e personalizzata in base all'età dell'individuo/paziente.

X-RAY Service è nato nel 2001 dal desiderio di alcuni radiologi di fornire uno strumento di gestione innovativo e adeguato all'evoluzione del Sistema Sanitario Italiano. In più, X-Ray ha sviluppato un servizio di telemedicina in grado di consentire la trasmissione elettronica delle immagini da un Servizio di diagnostica per immagini all'altro in tempo reale e ad elevata definizione, al fine di garantire al proprio paziente la refertazione dell'indagine reale time e del miglior specialista operante nell'equipe per ciascun settore.

L'ATTIVITÀ DI X-RAY SERVICE È PROFONDAMENTE LEGATA CON I SERVIZI OFFERTI DA POLIAMBULATORIO OBERDAN, IN PARTICOLARE NEI SETTORI DELLA RIABILITAZIONE, DELLA FISIOTERAPIA E DELLA MEDICINA SPECIALISTICA.

PRESTAZIONI EFFETTUATE NEL 2021

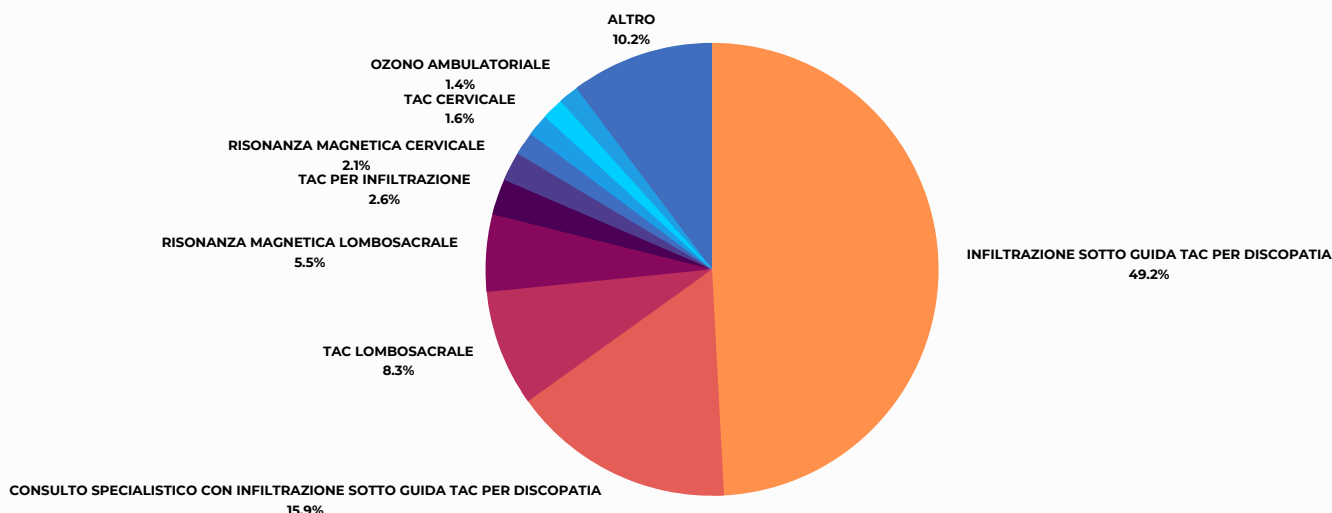
X-RAY Service e Poliambulatorio Oberdan hanno mantenuto un alto livello di prestazioni nel corso del 2021

Tutti i servizi erogati da X-RAY Service e Poliambulatorio Oberdan sono disponibili sui nostri siti web

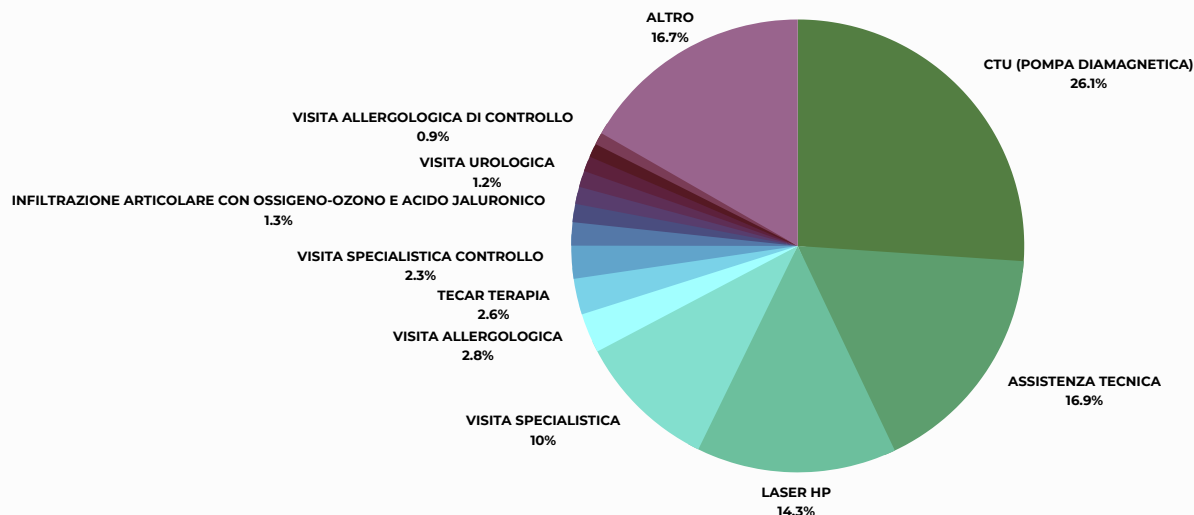
<https://www.xrayservice.it/>

<https://www.poliambulatorioberdan.it/>

X-RAY SERVICE



POLIAMBULATORIO OBERDAN



OZONOTERAPIA

Il **Poliambulatorio** esegue trattamenti di ozonoterapia a 360° applicando le linee guida previste dalla FIO (Federazione Italiana Ossigeno Ozono Terapia) scaricabili dal sito www.web-fio.it

Le fasi della guida per il trattamento con Ossigeno Ozono Terapia sono:

1. Accettazione
2. Colloquio medico
3. Consulenza psicologica
4. Diagnostica
5. Ossigeno ozono terapia
6. Trattamento fisioterapico
7. Amministrazione



GOVERNANCE



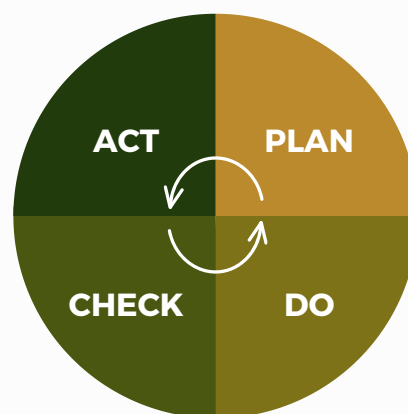
GESTIONE DEL RISCHIO DI X-RAY SERVICE & POLIAMBULATORIO OBERDAN

Le Società X-RAY Service e Poliambulatorio Oberdan pongono particolare attenzione alla gestione del rischio attraverso l'adozione del:

1. Modello di organizzazione, gestione e controllo previsto dal D.Lgs. 231/2001 in materia di responsabilità amministrativa degli enti;
2. Sistema di gestione integrato secondo gli standard ISO 9001 e ISO 14001;
3. Sistema di gestione per la protezione dei dati personali, secondo il regolamento 2016/679 (GDPR)

Le Analisi dei rischi e degli impatti sulle organizzazioni e processi a cui si sono sottoposte le società, sono state finalizzate al miglioramento della conformità, dell'efficacia, dell'efficienza e della continuità operativa.

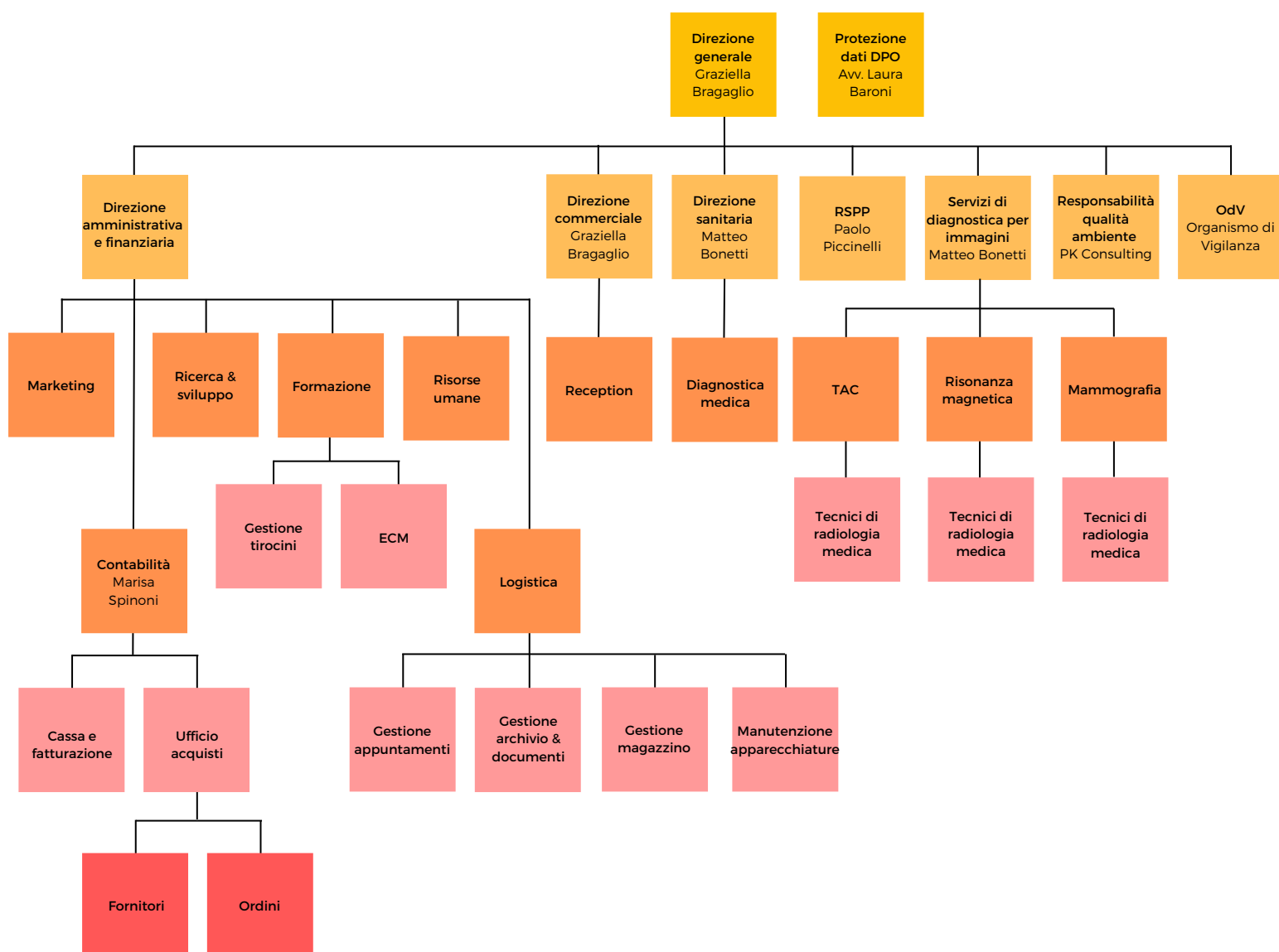
Allo stesso tempo, X-RAY Service e Poliambulatorio Oberdan hanno intrapreso un percorso di certificazione con ente terzo indipendente in conformità agli standard ISO 9001:2015 per la qualità e ISO 14000:2015 per l'ambiente.



UNA BUONA GESTIONE DELLE ATTIVITÀ PARTE, INNANZITUTTO, DA UNA GOVERNANCE SOLIDA ED EFFICACE CHE SIA IN GRADO DI RELAZIONARSI EFFICACEMENTE CON GLI STAKEHOLDER. TRASPARENZA E COLLABORAZIONE SONO I PRINCIPI SUI QUALI VOGLIAMO POGGIARE LE NOSTRE FONDAMENTA.

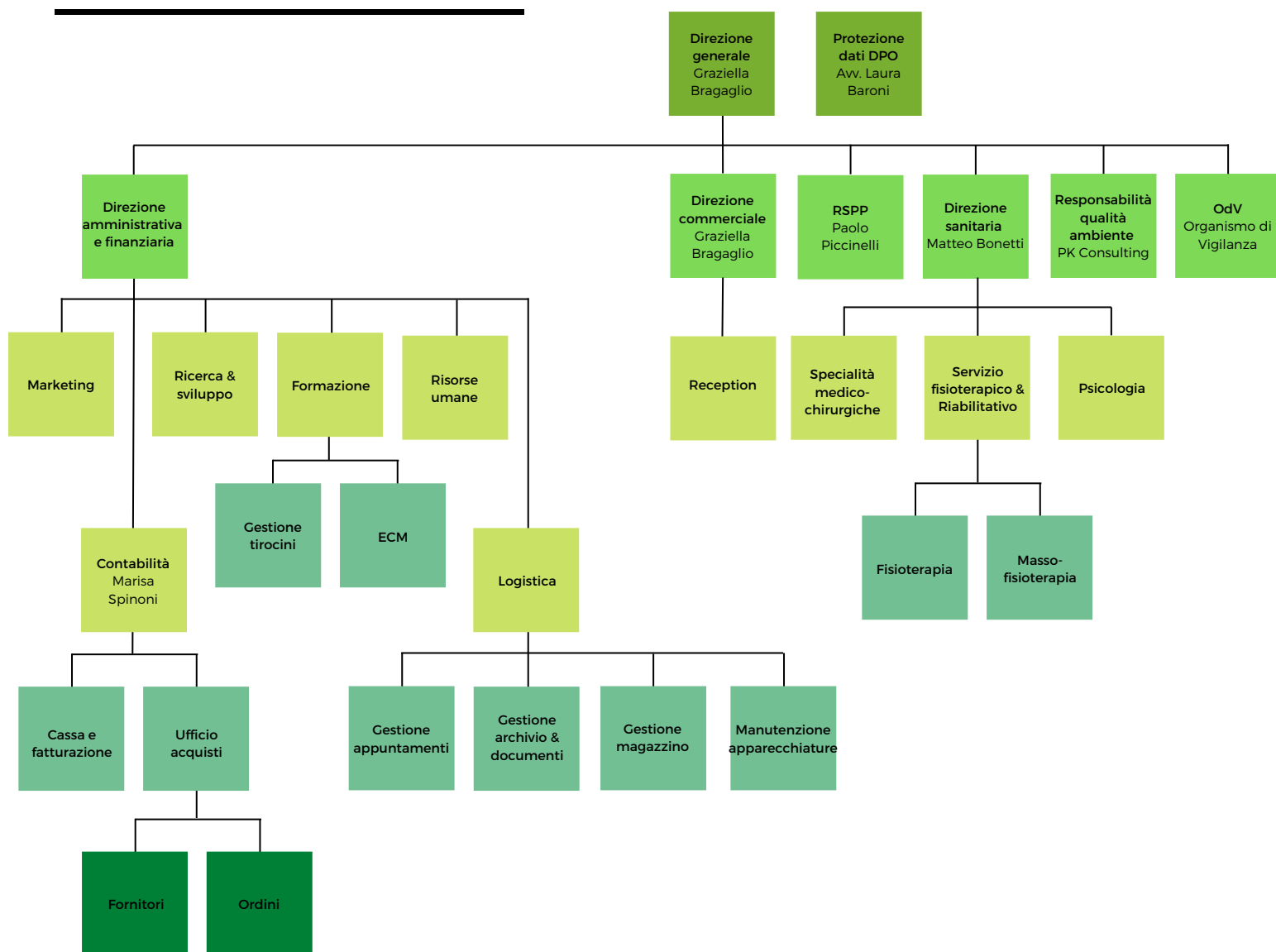
ORGANIGRAMMA

X-RAY SERVICE



ORGANIGRAMMA

POLIAMBULATORIO OBERDAN



STAKEHOLDERS

Gli **stakeholder**, cioè i portatori di interesse, rappresentano le categorie di persone che, a vario titolo, possono essere coinvolte o beneficiare oppure, al contrario, sfavorite dalle attività di un'organizzazione.

X-RAY Service e Poliambulatorio Oberdan riconoscono l'importanza dei propri stakeholder e si impegnano a garantire un loro più accurato coinvolgimento nel futuro.

Tra i principali stakeholder si individuano:

1. Utenti e Pazienti
2. Staff
3. Comunità
4. Mondo sportivo
5. Mondo accademico e scolastico
6. Istituti bancari
7. Fornitori



PORTATORI D'INTERESSE

UTENTI e PAZIENTI

Individui che hanno un interesse diretto e legittimo nei confronti della nostra struttura e delle nostre attività. L'obiettivo è quello di fornire accoglienza ed assistenza sempre più adeguate.

STAFF

Personale altamente qualificato e specializzato, la cui collaborazione ha una grande valenza strategica per le nostre strutture e la cui elevata professionalità va quindi conservata ed accresciuta nel tempo.

COMUNITÀ

Poniamo una forte attenzione verso la comunità locale; a ciò sono orientate le iniziative di collaborazione con enti ed organismi nazionali volte a garantire, anche attraverso il trasferimento delle conoscenze e delle competenze, la presenza in loco dell'eccellenza specialistica al servizio delle esigenze dei pazienti; a questi ultimi si offre, quindi, la possibilità di beneficiare di un sistema sanitario autosufficiente che garantisca lo svolgimento della terapia nel miglior modo possibile.

FORNITORI

L'attenzione rivolta all'approvvigionamento di beni e servizi è essenziale per la qualità e la sicurezza dell'assistenza e dei correlati servizi ed infrastrutture, così come il rispetto delle norme, dell'etica e dei principi e dei valori. Tutto ciò non può prescindere da partnership fondate su tale presupposto e condivisione.

MONDO SPORTIVO

Eccellenza dedicata a sportivi amatoriali e atleti professionisti che necessitano dei più alti standard di cura, diagnosi e riabilitazione. La nostra stretta relazione con il mondo sportivo è testimoniata anche dalla nostra partnership con il Brescia Basket Leonessa (Campionato Italiano Serie A), una relazione di reciproca fiducia che consente un continuo scambio di competenze a beneficio dei nostri pazienti e dell'intera comunità in cui operiamo.

MONDO ACCADEMICO E COMUNITÀ SCIENTIFICA

Gli enti pubblici, tra cui il sistema scolastico e le università, sono importanti interlocutori per la nostra attività e con loro collaboriamo e ci confrontiamo per il continuo miglioramento dei nostri servizi. Forme di collaborazione scientifica con enti e istituzioni garantiscono la realizzazione di programmi coordinati e consentono l'attuazione di comuni progetti di ricerca, nonché di circolazione e di diffusione delle conoscenze.

I TEMI MATERIALI

I TEMI MATERIALI SONO GLI ASPETTI CHE RIFLETTONO GLI IMPATTI ECONOMICI, AMBIENTALI E SOCIALI SIGNIFICATIVI DI UN'IMPRESA E/O INFLUENZANO IN MODO SOSTANZIALE LE VALUTAZIONI E LE DECISIONI DEGLI STAKEHOLDER

A seguito dell'**analisi di materialità***, effettuata incrociando i dati della survey interna con quelli pervenuti dall'analisi del benchmark di alcuni competitor, sono emersi come temi materiali:

- 1. Attenzione al personale**
- 2. Attenzione ai pazienti e alle loro famiglie**
- 3. Compliance** (Salute e sicurezza dei lavoratori e Privacy dei pazienti)
- 4. Ambiente** (Efficienza energetica, Gestione rifiuti e Consumo idrico)

*L'analisi di materialità e la matrice sono a pagina 37 di questo documento

ATTENZIONE AL PERSONALE

La **nostra priorità** è porre costantemente attenzione:

1. alle **competenze e capacità delle nostre persone**, agendo sulla selezione, sulla condivisione della mission e degli obiettivi e sulla preparazione professionale che fa parte del percorso di inserimento;
2. alla **formazione continua**, attraverso la partecipazione a corsi formativi organizzati all'interno o all'esterno della struttura per l'aggiornamento tecnico e il corretto utilizzo delle apparecchiature/attrezzature/tecnologie, l'applicazione delle procedure e la formazione per la sicurezza;
3. all'impostazione e gestione del **rapporto umano con i pazienti**. La nostra squadra che assiste il paziente deve essere in grado di offrire non solo competenza tecnica, ma anche supporto relazionale per il miglioramento della qualità della prestazione offerta e della qualità percepita dal paziente e dai suoi familiari.

NELLA NOSTRA STRUTTURA LA PROFESSIONALITÀ E IL COMPORTAMENTO DEI SINGOLI OPERATORI SONO UNA COMPONENTE FONDAMENTALE IN GRADO DI INCIDERE DIRETTAMENTE SULLA QUALITÀ DEI SERVIZI EROGATI.



Oggi X-RAY Service è conosciuto anche per l'**erogazione di attività ed eventi formativi di eccellenza in materia.**

Dal 2018 la Società è accreditata in qualità di Provider ECM Standard (Num. Identificativo: 3986) da parte dell'Agenzia nazionale per i servizi sanitari regionali.

Le attività di X-Ray Service sono attualmente caratterizzate da un alto interesse e da una cospicua partecipazione di numerosi professionisti in ambito sanitario, tra cui medici chirurghi, tecnici sanitari di radiologia medica, fisioterapisti e odontoiatri.

V edizione del Master in Ossigeno-Ozono Terapia: ciclo di incontri rivolto a medici interessati ad un'approfondita ed interattiva formazione relativa ai risvolti applicativi, alle metodiche cliniche e alle nuove rilevazioni in ambito dell'ossigeno-ozono terapia. Questo percorso, caratterizzato da un'alta partecipazione, ha coinvolto in qualità di docenti alcuni esperti del settore aventi rilevanza nazionale e internazionale.

Formazione Salute e sicurezza: durante il 2021, il Datore di lavoro, in collaborazione con il responsabile del servizio di prevenzione e protezione e con il medico competente, ha effettuato una costante attività di controllo e monitoraggio sui rischi inerenti alla salute e sicurezza a cui è esposto il personale operativo. L'ufficio di coordinamento Prevenzione e Protezione (SPP), cura la programmazione e la gestione dei programmi annuali d'aggiornamento del personale aziendale così come previsto D.Lgs. 81/08. Tale attività viene formalizzata mediante l'elaborazione del DVR (documento di valutazione dei rischi).

Corsi formativi rivolti a molteplici figure professionali in ambito sanitario (medici chirurghi, tecnici sanitari di radiologia medica, fisioterapisti e psicologi) aventi ad oggetto: ozonoterapia ambulatoriale: metodologie diagnostiche, percorsi di cura e nuove prospettive; ossigeno-ozono terapia: l'anamnesi psicologica e nutrizionale del paziente e applicazioni in odontostomatologia; ossigeno-ozono terapia: applicazioni cutanee e ozonoterapia sistemica; ozonoterapia: implicazioni legali e assicurative associate alla pratica clinica; ozonoterapia oggi: metodo, meccanismi di azione e applicazioni.

5 eventi formativi ECM: sono state registrate complessivamente oltre 80 partecipazioni totali

1. Ozonoterapia oltre i confini nazionali
2. Ozonoterapia: revisione della letteratura e trattamento del mal di schiena
3. Dolore e patologie della colonna vertebrale: l'utilità dell'ozonoterapia
4. Ossigeno-ozono terapia e mal di schiena: come, quando, perché
5. Ozonoterapia: cura appropriata per malattie cerebrovascolari e patologie articolari?

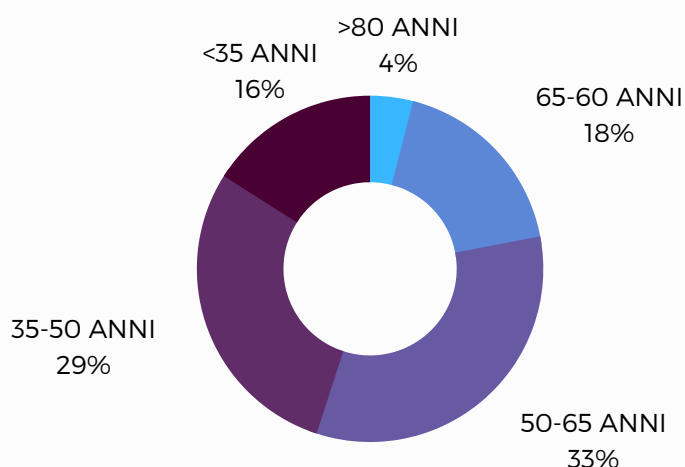
ATTIVITÀ FORMATIVA

ATTENZIONE AI PAZIENTI E ALLE FAMIGLIE

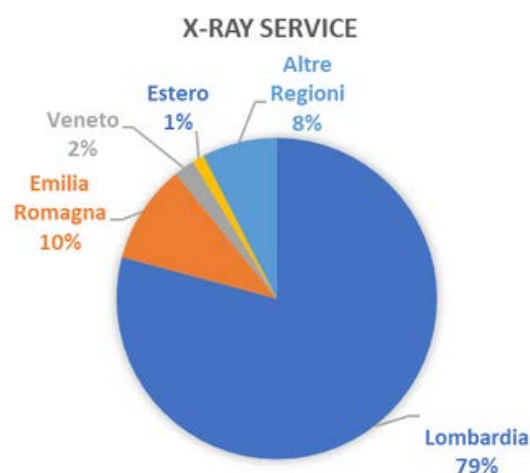
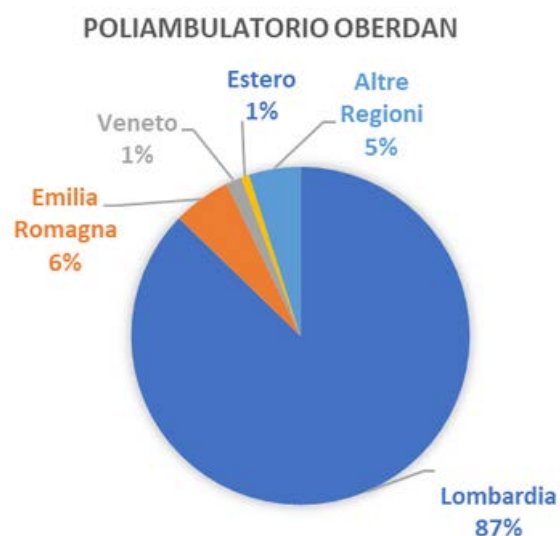
Nel 2021 X-RAY Service ha assistito **3.450** nuovi pazienti, registrando un aumento rispetto all'anno precedente (2.716).

Il Poliambulatorio Oberdan ha assistito invece **6.942** nuovi pazienti, registrando un aumento positivo rispetto all'anno precedente (5.314).

Grazie all'efficace organizzazione, innovazione e costante attenzione alle esigenze dei propri pazienti, fornisce servizi di alto livello



PROVENIENZA GEOGRAFICA DEI NOSTRI PAZIENTI



A consolidare l'impegno che Poliambulatorio Oberdan e X-Ray dedicano alla comunità, vi sono le donazioni devolute alla FONDAZIONE B&B.

Fondazione B&B è stata costituita nel luglio del 2018 per volontà delle società Basket Brescia Leonessa S.p.A., X-Ray Service srl e Poliambulatorio Oberdan srl. Fondazione B&B ha lo scopo di perseguire finalità sociali, umanitarie, culturali, formative e di ricerca, operando nei settori dell'assistenza, della sanità, dell'educazione, dello sport e rivolgendosi a tutti i cittadini ed operatori, senza distinzione alcuna di sesso, etnia, lingua, religione, opinioni politiche, condizioni personali e sociali.



Nel 2021 Poliambulatorio ha contribuito all'iniziativa dell'Istituto Don Bosco di Brescia **iCare**, il quale consisteva in una serie di lezioni tenute dal Dott. Matteo Bonetti circa colonna vertebrale e patologie ad essa connesse a ragazzi delle scuole superiori.

Un progetto di grande impatto positivo sulla comunità è sicuramente il **Portale di Salute e sport** in cui vengono trattati molti argomenti di carattere medico, ma cercando di divulgare informazione a tutti gli utenti.

Altri appuntamenti importanti del 2021 sono i percorsi di consapevolezza emotiva effettuati nel periodo della seconda ondata di covid attraverso vari progetti.

Il progetto: **“Uno sguardo oltre il virus”**

Obiettivo: promuovere benessere in bambini, ragazzi e adolescenti e aiutarli a esplorare i propri stati emotivi alla luce della pandemia da Covid-19 (in collaborazione con l'Istituto Salesiano Don Bosco di Brescia, l'Istituto Maria Ausiliatrice di Brescia, l'ITS C. Battisti di Salò e l'asilo nido “Il pianeta di Wendy” di Brescia). Periodo: gennaio-giugno 2021

Il progetto **Direzione Psicologia: una bussola per il quotidiano** si prefigge l'obiettivo di aiutare gli utenti a comprendere i propri stati emotivi attraverso riflessioni con l'ausilio di esempi di vita quotidiana, accompagnati da riferimenti scientifici. Gli articoli vengono pubblicati ogni 15 giorni sul sito.

**PROGETTI PER LA
COMUNITÀ**

Quando parliamo di industria 4.0 facciamo riferimento all'insieme di innovazioni digitali che hanno per obiettivo quello di aumentare competitività ed efficienza delle imprese attraverso cooperazione ed interconnessione dei sistemi tecnologici, una tendenza all'automazione industriale e non solo.

L'avvento di questo sistema d'interconnessioni caratterizza quella che oggi è definita dagli studiosi come 'Quarta Rivoluzione Industriale'.

Oltre al mondo prettamente industriale, il 4.0 si sta espandendo in ogni settore. Non fa differenza quello sanitario che ha visto, nell'automazione dei sistemi tecnologici, una soluzione innovativa per aumentare efficacia ed efficienza del processo clinico. L'interazione di più sistemi, oltre a velocizzare i tempi, riducendo al minimo le possibilità d'errore, permette di garantire al paziente un servizio qualitativamente più elevato.

Nel corso degli ultimi due anni, tristemente noti per la pandemia da Covid-19, abbiamo avuto modo di sfruttare a pieno i benefici che il 4.0 ha apportato alla sanità. Infatti, il divario creatosi dal distanziamento sociale, che tanto ha caratterizzato quest'ultimo periodo, è stato in parte colmato dalla strumentazione tecnologica di cui i servizi sanitari si sono appropriati.

Oltre ad accorciare le distanze, la tecnologia ha permesso la creazione di nuovi canali comunicativi garantendo un'interazione continua tra medico e paziente. Ne è un esempio concreto il sistema di refertazione online.

X-Ray Service, impegnandosi quotidianamente nel garantire un servizio d'eccellenza, ha ritenuto opportuno modellare il concetto di sanità 4.0 a sua misura, in relazione ai servizi che offre.

Questo è stato permesso dalla curiosità ed intraprendenza che caratterizza la struttura, sempre all'avanguardia nel saper cogliere le prospettive che la tecnologia offre e attenta alle buone pratiche ed applicazioni concrete al servizio del benessere dei suoi pazienti.

Nasce qua il progetto "Radiologia 4.0" volto ad uniformare e connettere in un unico server tutte le apparecchiature dedite alla diagnostica per immagini. Il fine è quello di raggruppare in un unico sistema i vari esami rendendo più chiaro, intuitivo e funzionale il lavoro del radiologo, che quindi avrà a disposizione tutto il materiale necessario alla refertazione e diagnosi.

Complementarmente a questo servizio, X-Ray Service ha creato un portale per la refertazione online del materiale diagnostico permettendo quindi ai propri pazienti un più comodo e semplice reperimento dei test diagnostici effettuati.

Abbattere barriere, accorciare le distanze, divenire più smart.

Sono queste le sfide davanti le quali ogni giorno ci poniamo con impegno costante.

Compiti difficili ma necessari quando la posta in palio, il benessere della comunità, è così alta.



RADIOLOGIA 4.0 E REFERTAZIONE ONLINE

COMPLIANCE



Modello Organizzativo ex. D.Lgs. 231/2001

Attraverso l'adozione del Modello, ci proponiamo di perseguire le seguenti principali finalità:

1. sensibilizzare alla legalità tutti coloro che operano in nome e per conto delle Società
2. ribadire che forme di comportamento illecito sono fortemente condannate da X-RAY Service e Poliambulatorio Oberdan
3. consentire alle Società di intervenire tempestivamente per prevenire o contrastare la commissione dei reati

A chi è indirizzato il Modello?

Agli Organi societari (intendendosi per tali l'Amministratore Unico), ai dipendenti, ai collaboratori, ai consulenti, ai fornitori, ai partner e, più in generale, a tutti coloro che, a qualunque titolo, operano nell'ambito delle attività sensibili per conto o nell'interesse di X-RAY Service e Poliambulatorio Oberdan.

Organismo di Vigilanza

In conformità a quanto riportato dal DLgs 231 X-RAY Service e Poliambulatorio Oberdan hanno definito un Organismo di Vigilanza di natura collegiale, nominato direttamente dall'organo amministrativo.

Compiti dell'OdV:

- verificare l'adeguatezza e l'effettività del modello;
- vigilare sull'efficacia del controllo dello stesso;

LEGALITÀ E TRASPARENZA, CONDIZIONI NECESSARIE NELLA GESTIONE AZIENDALE

- predisporre un efficace ed efficiente sistema di comunicazione interna al fine di ottenere il rapporto di informazioni rilevanti ai sensi del Decreto;
- eseguire un'attività completa, tempestiva, accurata, accessibile e continua di formazione ed informazione rivolta ai dipendenti e collaboratori delle Società,
- garantire un flusso di informazioni verso i vertici del nostro complesso;
- curare l'aggiornamento del Modello.

L'OdV di X-RAY Service e Poliambulatorio Oberdan è un organo di natura collegiale, costituito sia da componenti interni che esterni. Tale composizione rispetta i requisiti di indipendenza, continuità e professionalità dell'Organo, così come indicato dalle Linee Guida di Confindustria.

X-RAY Service e Poliambulatorio Oberdan inoltre non hanno riscontrato, nel 2021, episodi di corruzione.

Codice Etico

Il Codice Etico rappresenta l'insieme di buone prassi interne finalizzato alla diffusione di una cultura dell'etica e della trasparenza aziendale. Esso, dunque, illustra i valori-guida della Società raccomandando, promuovendo o vietando determinati comportamenti e, se necessario, dettando specifici divieti e prescrizioni in relazione ai reati considerati. A tutti i nuovi dipendenti e collaboratori all'atto della firma del contratto di lavoro o di collaborazione viene data informativa del Codice Etico e fatta la relativa formazione.

GDPR

Poliambulatorio e X-RAY si dotano di una politica secondo gli standard GDPR per quanto riguarda la privacy e la protezione dei dati. Le Società sono attente a tutelare nel modo migliore la privacy dei propri pazienti e l'attenzione e la cura per i loro diritti è da sempre di centrale importanza nell'esercizio delle attività delle Società.

Affinché lo sforzo di attuazione della normativa privacy sia tangibile e proficuo per l'intera utenza gli operatori sono soggetti ad un processo di formazione continuo e programmato.

L'Azienda vigila affinché i propri addetti, nell'adempimento dei propri compiti, utilizzino i dati e le informazioni relativi alla salute dei Pazienti con strumenti sia informatici che cartacei, idonei a garantire la sicurezza dei dati personali trattati.

In particolare, nel 2021, non si sono verificati reclami documentati relativi a violazioni della privacy dei consumatori e/o alla perdita dei dati dei clienti.



Sistema di gestione integrato

L'impegno di X-RAY Service e Poliambulatorio Oberdan per la Sostenibilità Sociale ha portato le Società, nel 2015, a dotarsi di un sistema di gestione integrato secondo gli standard ISO 9001 e ISO 14001. Lo scopo delle Società è quello di raggiungere e garantire nel tempo performance e servizi di qualità, nonché di ridurre l'impatto ambientale migliorando la sostenibilità delle prestazioni.

L'attenzione alla qualità e l'impegno costante profuso dalle nostre strutture hanno permesso di conseguire i risultati elencati di seguito:

- 1.aumentare le opportunità di business
- 2.ridurre la produzione di rifiuti e il consumo di energia
- 3.ridurre i costi
- 4.dimostrare la propria conformità
- 5.prepararsi ai cambiamenti
- 6.aumentare la competitività sul mercato
- 7.offrire migliori servizi e prestazioni ai pazienti e un più alto livello di soddisfazione
- 8.motivare lo staff con processi interni più efficaci ed efficienti
- 9.trovare soluzioni per ottimizzare tempo e risorse
- 10.rispondere ai bisogni dei consumatori

Le certificazioni

Poliambulatorio Oberdan e X-RAY Service confermano il proprio impegno rispetto alla sostenibilità e alla responsabilità d'impresa anche grazie alle certificazioni secondo gli standard per la qualità **ISO 9001:2015** e per l'ambiente **ISO 14001:2015**, riconfermate ad aprile 2021 da un Ente terzo e indipendente che ha riconosciuto l'impegno di X-RAY Service e Poliambulatorio Oberdan a garantire ai propri pazienti (e non solo) un'esperienza di qualità e tutela dell'ambiente.

AMBIENTE



**MONITORIAMO
COSTANTEMENTE LE
ATTIVITÀ PER LO SVILUPPO
DI INIZIATIVE DI RIDUZIONE
DEI CONSUMI,
DELL'INQUINAMENTO E
DELLE EMISSIONI**

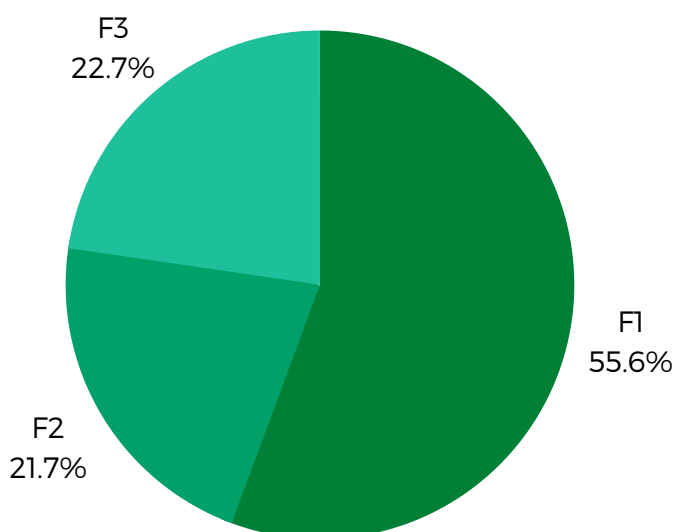
X-RAY Service e Poliambulatorio Oberdan pongono particolare attenzione ad un utilizzo parsimonioso dell'energia.

Gli obiettivi di X-RAY Service e Poliambulatorio Oberdan in termini di efficienza energetica sono:

- impegno al miglioramento continuo della prestazione energetica complessiva;
- impegno ad acquistare macchinari e servizi secondo criteri di efficienza energetica.

CONSUMO DI ENERGIA ELETTRICA

Ripartizione percentuale dei consumi per fasce



X-RAY Service e Poliambulatorio Oberdan pongono particolare attenzione ad un utilizzo parsimonioso dell'energia.

Gli obiettivi di X-RAY Service e Poliambulatorio Oberdan in termini di efficienza energetica sono:

- impegno al miglioramento continuo della prestazione energetica complessiva;
- impegno ad acquistare macchinari e servizi secondo criteri di efficienza energetica.

Nella tabella e nel grafico di seguito sono riportati in sintesi i consumi energetici annuali suddivisi per fasce di consumo (F1, F2 e F3) monitorati dalle Società, dai quali si denota un aumento importante del consumo nel 2021 rispetto al 2020 dovuto all'ampliamento della struttura al civico n.126, all'operatività tornata ai livelli pre-covid, all'introduzione di nuove prestazioni medico-diagnostiche e macchinari di ultima generazione.

Indicatore	2019	2020	2021	Unità di misura
Consumi totali energia elettrica	66.693	16.927	280.996	Kw/h
Consumi fascia F1 (Lun.- Ven. 8.00-19.00)	36.105	9.225	156.351	
Consumi fascia F2 (Lun.- Ven. 7.00-8.00 / 19.00-23.00; Sab. 7.00-23.00)	13.965	3.586	60.854	
Consumi fascia F3 (Lun.- Sab. 0.00-7.00; 23.00-24.00; Dom. e festivi)	16.623	4.116	63.791	

Gestione dei rifiuti

Poliambulatorio e X-Ray attuano azioni mirate alla corretta differenziazione e smaltimento dei rifiuti.

Cosa si fa?

I rifiuti vengono temporaneamente raccolti in contenitori differenziati per tipologia e posti in un'apposita area attrezzata all'interno dell'edificio prima dell'invio allo smaltimento. In particolare, l'Azienda ha attuato un rigoroso metodo di classificazione dei rifiuti mediante l'apposizione di specifici contenitori e al contempo ha introdotto un sistema di informazione e formazione diretto a tutto il personale al fine di aumentare la consapevolezza circa l'importanza del tema

Consumo idrico

Poliambulatorio e X-Ray effettuano un uso razionale delle risorse idriche all'interno delle proprie aree di lavoro adottando tutte quelle che sono le buone prassi atte alla parsimonia di tale risorsa.

In particolare, nel corso del 2021 sono stati usati **274,17 m³** di acqua, stimando un consumo pro capite di **7,83 m³/anno**, consumo decrescente se paragonato ai valori dell'anno precedente, diminuzione sicuramente da ricondurre anche al periodo pandemico e dunque all'interruzione della normale attività lavorativa.

**A CORROBORARE
L'IMPEGNO DI
POLIAMBULATORIO E X-
RAY RIGUARDO LA
TEMATICA IN OGGETTO,
L'AZIENDA SI È IMPEGNATA
A MONITORARE
COSTANTEMENTE IL TREND
MEDIANTE LA REDAZIONE
DEL DOCUMENTO DI
ANALISI AMBIENTALE E
L'IMPLEMENTAZIONE DI
TUTTI I VARI STRUMENTI DI
MONITORAGGIO PROPRI DI
UN SISTEMA DI GESTIONE
OCULATO ED EFFICACE.**

GESTIONE DEI RIFIUTI E CONSUMO IDRICO



LA SOSTENIBILITÀ ECONOMICA

In linea con le linee guida del GRI, siamo lieti di condividere i risultati economici di Poliambulatorio e X-Ray Service rispetto all'anno 2021

VALORE REDISTRIBUITO DA	POLIAMBULATORIO OBERDAN	X-RAY SERVICE
Remunerazione del Personale	196.907,00 €	230.209,00 €
Trasferimenti alla Pubblica Amministrazione	19.510,00 €	27.053,00 €
Remunerazione dell'Azienda	19.950,00 €	23.422,00 €
Sponsorizzazioni	66.569,00 €	113.889,00 €

Risultato economico di Poliambulatorio Oberdan	2021	2020	2019	2018
Ricavi delle vendite e delle prestazioni	2.100.217	1.531.776,00	1.320.349	1.234.242
Altri ricavi e proventi	32.343	26.091,00	34.459	10.183
Totale valore della produzione	2.132.560	1.557.867,00	1.354.808	1.244.425
Costi della produzione per materie prime, sussidiarie, di consumo e di merci	121.502	82.436,00	67.209	45.161
per servizi	1.508.260	1.064.020,00	927.548	8.555.194
per godimenti di beni terzi	57.182	45.924,00	44.131	43.534
d) Totale costi per il personale	196.907	156.779	132.540	116.272
e) Totale ammortamenti e svalutazioni	66.569	38.521	35.783	34.774
oneri diversi di gestione	140.692	110.512	97.032	112.146
Totale costi della produzione	2.091.112	1.498.192	1.304.243	1.207.081
Differenza tra valore e costi della produzione	41.448	59.675	50.565	37.344
Totali proventi e oneri finanziari	-1.988	-1.090	1.508	1.625
Risultato prima delle imposte	39.460	58.585	52.073	35.719
Totale imposte sul reddito d'esercizio	19.510	22.055	24.351	18.436
Utile (perdita) dell'esercizio	19.950	36.530	27.722	17.283

Risultato economico di X-RAY Service	2021	2020	2019	2018
Ricavi delle vendite e delle prestazioni	3.237.034	2.655.217	2.986.667	2.466.436
Altri ricavi e proventi	76.915	68.826,00	55.764	54.945
Totale valore della produzione	3.313.949	2.724.043	3.042.431	2.521.382
Costi della produzione per materie prime, sussidiarie, di consumo e di merci	68.803	67.751	61.448	43.003
per servizi	2.387.539	1.845.276	2.248.045	1.700.087
per godimenti di beni terzi	225.173	195.667	210.884	249.690
d) Totale costi per il personale	230.209	182.578	154.132	169.033
e) Totale ammortamenti e svalutazioni	113.889	97.116	91.019	73.458
oneri diversi di gestione	232.766	197.375	188.723	232.407
Totale costi della produzione	3.258.379	2.585.763	2.954.251	2.467.678
Differenza tra valore e costi della produzione	55.570	138.280	88.180	53.704
Totali proventi e oneri finanziari	-5.095	1.857	5.212	3.219
Risultato prima delle imposte	50.475	140.137	82.968	50.485
Totale imposte sul reddito d'esercizio	27.053	41.869	35.117	28.008
Utile (perdita) dell'esercizio	23.422	98.268	47.851	22.477



La nostra innovazione risiede principalmente nello sviluppo di terapie sempre più olistiche che mirano alla cura totale della persona, unità dinamica di funzioni, il cui stato di salute è determinato da corpo, mente, e spirito.

Negli anni abbiamo sviluppato numerose piattaforme quali i siti web www.xrayservice.it e www.poliambulatorioberdan.it, e pagine social come Facebook e Instagram.

Di importante rilievo è anche il sito web dedicato al master in Ossigeno Ozono Terapia www.masterozonoterapia.it, che organizziamo ogni anno.

I nostri siti web, in continua evoluzione, vengono periodicamente aggiornati ed integrati di nuovi contenuti al fine di essere una fonte di informazione affidabile per i nostri portatori d'interesse; sono caratterizzati da una navigazione semplice e intuitiva, ricca di contenuti, che guida l'utente alla scoperta dei servizi erogati.

PER FAR CONOSCERE LA NOSTRA FILOSOFIA, IL NOSTRO APPROCCIO VERSO IL PAZIENTE E DIFFONDERE NOVITÀ E STUDI DI SETTORE CI AVVALIAMO DEL CANALE DIGITALE.



@poliambulatorioberdan
@xrayservicebrescia



@poliambulatorio_oberdan

NOTA METODOLOGICA



La Rendicontazione di sostenibilità costituisce il principale strumento di monitoraggio e valutazione dei processi interni con riferimento non solo alle tematiche economico-patrimoniali, ma anche a quelle sociali e ambientali. È predisposta in ottica di miglioramento continuo, attraverso la misurazione e la rappresentazione dei risultati mediante indicatori di prestazione universali e confrontabili, nello spazio e nel tempo.

Il report fa riferimento a X-RAY Service S.r.l. con il fine di rappresentare uno degli strumenti attraverso cui la Società rendiconta e comunica in modo trasparente a tutti gli stakeholder il proprio impegno ed i risultati ottenuti nelle attività di responsabilità sociale. All'interno del report si è tenuto conto, inoltre, di alcune attività della Società Poliambulatorio Oberdan S.r.l., approfondendone le iniziative e le performance di sostenibilità più rilevanti.

La presente rendicontazione di sostenibilità è stata redatta in accordo con i GRI Sustainability Reporting Standards (GRI Standards); opzione "Core". La tabella di correlazione (GRI Content Index) in calce al documento, dà la possibilità al lettore di identificare in modo puntuale gli indicatori relativi allo standard adottato e i riferimenti presenti all'interno del Rendicontazione di sostenibilità.

Il report è annuale e fa riferimento alle attività e ai servizi relativi all'anno 2021 mantenendo la continuità con il precedente del 2020.

La rendicontazione di sostenibilità risulta infine separata rispetto ai bilanci consolidati di X-Ray Service e di Poliambulatorio Oberdan, per i quali si rinvia alla documentazione specifica di riferimento.

ANALISI E MATRICE DI MATERIALITÀ

L'**analisi di materialità** è stata svolta attraverso un benchmark dei principali competitors per individuare le loro aree d'interesse principali, messe a confronto con i risultati del questionario condiviso internamente a Poliambulatorio Oberdan e alle interviste ad alcuni stakeholders.

Con le informazioni raccolte durante l'analisi, è stata costruita la **matrice** grazie alla quale si sono potuti individuare i temi materiali di maggior interesse, sia a livello interno che a livello esterno.

I valori che sono stati presi in considerazione come focus primari sono quelli superiori al valore di riferimento complessivo di 15,5, ottenuto come **somma della rilevanza interna (RI) e quella esterna (RE)**.

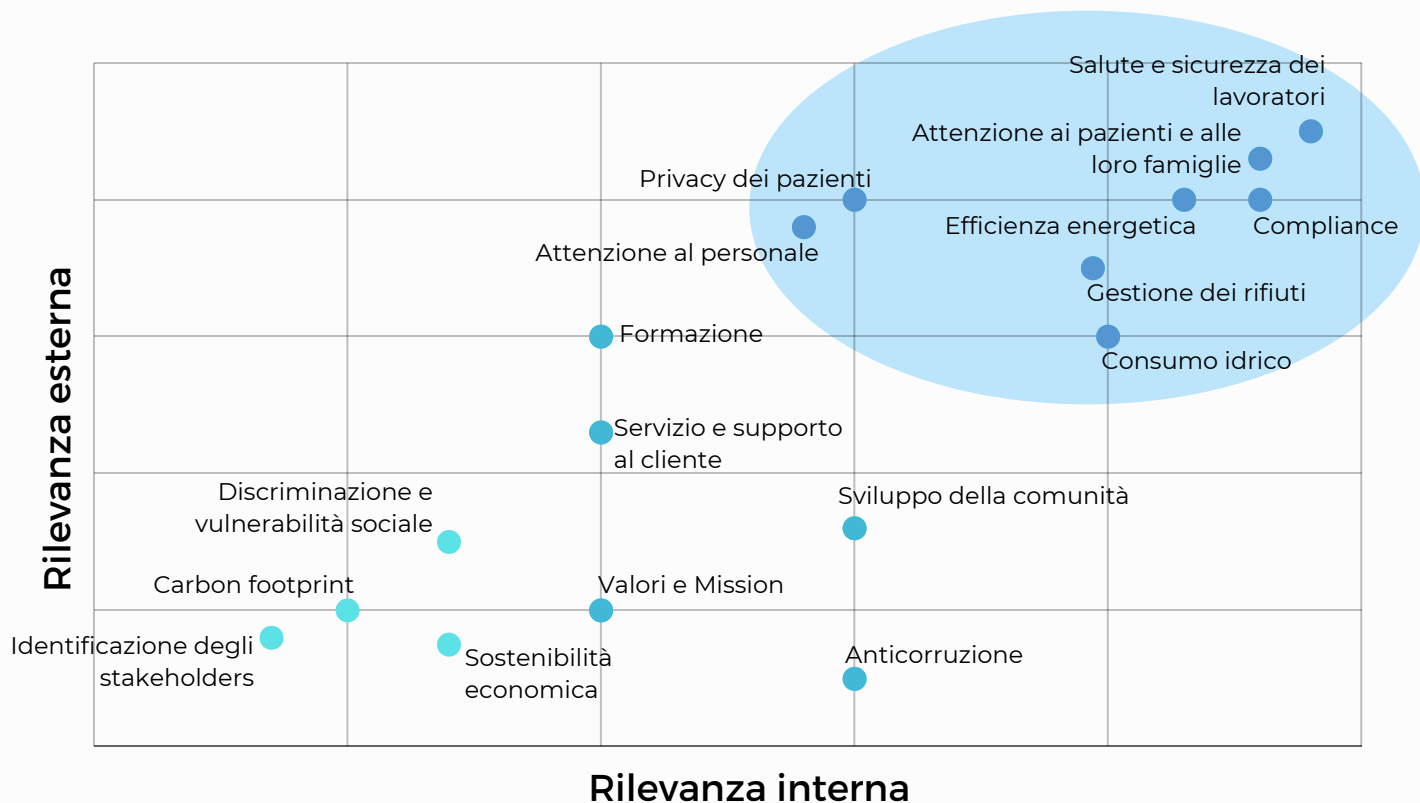




TABELLA DI CORRELAZIONE (GRI CONTENT INDEX)

Indicatore GRI	N. di pagina	Reason for omission
GRI 102: GENERAL DISCLOSURES		
102-1: Nome dell'Organizzazione	p. 7	
102-2: Attività, brands, prodotti e/o servizi	p. 13-14.15	
102-3: Luogo in cui ha sede l'organizzazione	p. 7	
102-4: Paesi in cui l'organizzazione opera	p. 24	
102-5: Assetto proprietario e forma legale	p. 16	
102-6: Mercati Serviti	p. 14-24	
102-7: Dimensioni dell'organizzazione	p. 14-22	
102-8: Informazioni sui dipendenti e altri collaboratori	p. 22	

102-9: Catena di fornitura		Non applicabile
102-10: Modifiche significative dell'organizzazione e della sua catena di fornitura		Non applicabile
102-11: Principio o approccio prudenziale	p. 16	
102-12: Iniziativa esterne	p. 20-25	
102-13: Adesione ad associazioni		Non applicabile
102-14: Dichiarazione dell'amministratore delegato e/o del presidente	p. 2	
102-16: Valori, principi, standard e regole di comportamento	p. 10-11-12-27-28	
102-18: Struttura di governo	p. 16	
102-40: Elenco degli stakeholders	p. 20	
102-41: Accordi di contrattazione collettiva		Non applicabile
102-42: Identificazione e selezione degli stakeholders	p. 19-37-43-44-45	

102-43: Approccio all'attività di coinvolgimento degli stakeholders	p. 43-44-45	
102-44: Temi materiali e criticità emerse	p. 21-36	
102-45: Società incluse nel bilancio consolidato	p. 5	
102-46: Definizione del perimetro di rendicontazione e dei contenuti inclusi	p.5-36	
102-47: Elenco dei temi materiali	p. 21-37	
102-48: Rettifica di informazioni		Non applicabile
102-49: Variazioni nella rendicontazione		Non applicabile
102-50: Periodo di rendicontazione	p. 36	
102-51: Data di pubblicazione del report più recente	p. 36	
102-52: Periodicità della rendicontazione	p. 36	

102-53: Contatti e indirizzi utili per richiedere informazioni sul report	p. 35	
102-54: Dichiarazione di conformità della rendicontazione agli Standard GRI	p. 36	
102-55: GRI content index	p. 36-38	
GRI 200: ECONOMIC STANDARDS		
201-1: Valore economico generato e distribuito	p. 32-33-34	
205-3: Incidenti rilevati in materia di corruzione e misure prese	p. 27-28	
GRI 300: ENVIRONMENTAL STANDARDS		
302-1: Consumi energetici relativi all'organizzazione	p. 30	
303-1: Consumo idrico	p. 31	
306-2: Rifiuti classificati per tipo e metodo di smaltimento	p. 31	

GRI 400: SOCIAL STANDARDS

<p align="center">401-1: Nuovo personale assunto e turnover</p>	<p align="center">p. 22</p>	
<p align="center">403-2: Identificazione e valutazione dei rischi e indagini sugli incidenti</p>		<p align="center">Non applicabile</p>
<p align="center">416-2: Non conformità rilevate riguardanti gli impatti di salute e sicurezza su prodotti e servizi</p>		<p align="center">Non applicabile</p>
<p align="center">417-3: Non conformità rilevate riguardanti le comunicazioni commerciali</p>	<p align="center">p. 27</p>	
<p align="center">418-1: Reclami in merito a violazioni della privacy dei clienti e della perdita di dati</p>	<p align="center">p. 28</p>	
<p align="center">419-1: Non conformità relative a leggi e regolamenti nell'area socioeconomica</p>	<p align="center">p. 27</p>	

APPENDICE 1 - GLI STAKEHOLDERS E I LORO INTERERESSI E BISOGNI

Stakeholder	Interessi/bisogni	Impegno di X-RAY Service & Poliambulatorio Oberdan
UTENTI <ul style="list-style-type: none">• Pazienti• Familiari	<ul style="list-style-type: none">• Riabilitazione• Assistenza sanitaria e psicologica• Sicurezza e comfort• Informazione sui trattamenti• Contenimento costi• Supporto amministrativo• Rispetto dei diritti• Flessibilità	<ul style="list-style-type: none">• Ascoltare le esigenze del paziente• Migliorare la qualità della vita• Instaurare un rapporto di fiducia• Rispettare i diritti di scelta• Assicurare l'appropriatezza delle prestazioni/ trattamenti• Erogare un servizio efficiente e di qualità• Innovare la modalità di fare diagnostica• Utilizzare strumenti all'avanguardia• Tendere al miglioramento costante• Monitorare e valutare costantemente la qualità dei servizi e delle prestazioni• Combinare il valore etico ed economico
DIPENDENTI E STAFF TECNICO <ul style="list-style-type: none">• Professionisti della sanità (Medici, psicologi, tecnici e infermieri)• Dipendenti e collaboratori amministrativi• Ausiliari• Personale volontario e stagisti	<ul style="list-style-type: none">• Sicurezza• Crescita professionale• Informazioni, trasparenza e coinvolgimento• Flessibilità	<ul style="list-style-type: none">• Incentivare l'equilibrio tra vita privata e lavoro• Stabilire rapporti duraturi• Mantenere la riservatezza dei dati personali• Piano Welfare• Essere attenti alla salute delle persone

Stakeholder	Interessi/bisogni	Impegno di X-RAY Service & Poliambulatorio Oberdan
<p>COMUNITÀ</p> <ul style="list-style-type: none"> • Cittadini • Enti locali • Operatori economici locali • Media e organi d'informazione 	<ul style="list-style-type: none"> • Informazione • Sicurezza • Efficienza • Rispetto dell'ambiente • Posti di lavoro • Rapporto qualità prezzo dei servizi sanitari 	<ul style="list-style-type: none"> • Diffondere un'educazione alla salute • Economicità e facilità di accesso a servizi di alto livello • Garanzia di una Corporate Governance basata sui valori di integrità, trasparenza e responsabilità • Capacità di coinvolgere ed appassionare la comunità dove si identificano identità forti e mature • Creare opportunità di formazione, socializzazione ed integrazione con focus su: sport, uno stile di vita attivo, dieta, prevenzione
<p>MONDO SPORTIVO (PALLACANESTRO BRESCIA S.p.A.)</p> <ul style="list-style-type: none"> • Atleti • Preparatori atletici • Associazioni sportive 	<ul style="list-style-type: none"> • Trattamenti di eccellenza • Assistenza • Staff competente e specializzato • Corretta valutazione ai fini della prevenzione di patologie che possano limitare la pratica sportiva 	<ul style="list-style-type: none"> • Promuovere i valori positivi dello sport in progetti di salute e benessere • Trasmettere la passione sportiva • Protrarre il ritiro dell'atleta dalla attività agonistica • Velocizzare i tempi di recupero • Garantire l'innovazione dei trattamenti e delle competenze
<p>MONDO ACCADEMICO, COMUNITÀ SCIENTIFICA</p> <ul style="list-style-type: none"> • Università • Centri di Ricerca • Sistema scolastico • Enti di Formazione • Comunità scientifiche nazionali e internazionali 	<ul style="list-style-type: none"> • Informazione • Collaborazione • Accesso ai risultati delle ricerche svolte • Partecipazione alla vita ambulatoriale • Integrazione • Efficienza e sinergia nella ricerca 	<ul style="list-style-type: none"> • Instaurare una partnership con associazioni qualificate nell'ambito della ricerca scientifica • Accrescere conoscenze, competenze e innovazione • Promuovere nuovi approcci di trattamento • Monitorare e condividere gli effetti dei trattamenti

Stakeholder	Interessi/bisogni	Impegno di X-RAY Service & Poliambulatorio Oberdan
COMUNITÀ FINANZIARIA <ul style="list-style-type: none"> • Banche • Finanziatori 	<ul style="list-style-type: none"> • Rapporto di fiducia • Supporto nelle attività di impresa 	<ul style="list-style-type: none"> • Garantire engagement costante con banche e comunità finanziarie locali • Mantenere una solidarietà patrimoniale di lungo termine
FORNITORI <ul style="list-style-type: none"> • Attrezzatura • Servizi di consulenza e servizi professionali • Food and beverage • Comunicazione e marketing 	<ul style="list-style-type: none"> • Competenze • Trasparenza • Integrità • Rispetto delle norme • Correttezza • Partnership 	<ul style="list-style-type: none"> • Rapporti ispirati al rispetto della libera concorrenza e del marketing integrity • Trasparenza nei processi d'acquisto • Prevenire il riciclaggio e la corruzione • Instaurare rapporti ispirati a principi di integrità, fiducia e rispetto • Realizzare partnership di lunga durata • Sharing di competenze

APPENDICE 2 - EVENTI DI "UN APERITIVO CON L'ESPERTO" DEL 2021

Evento	Informazioni
Mal di schiena e qualità di vita: come prenderci cura di noi	<p>Evento online in diretta sulla pagina Facebook di Poliambulatorio Oberdan. Provare dolore alla colonna vertebrale è un'esperienza delicata, la quale può manifestarsi in maniere differenti e diversificate. Queste ultime sono accomunate da un rischio significativo: la possibilità di minare il nostro benessere, la nostra salute e la nostra qualità di vita, in termini non solo fisici, ma anche emotivi e cognitivi.</p> <p>Data di svolgimento Venerdì 26 febbraio 2021 - Visualizzazioni: 821</p> <p>Esperti coinvolti</p> <ul style="list-style-type: none">• Dott. Matteo Bonetti - Direttore sanitario di Poliambulatorio Oberdan, specialista in Neuroradiologia e ozonoterapeuta• Dott.ssa Martina Grandelli - Psicologa• Dott.ssa Alice Cardinali - Psicologa <p>Moderatore: Dott. Federico Maffezzoni - Psicologo Clinico</p>
Ragionare con la pancia	<p>Questo evento online in diretta sulla pagina Facebook di Poliambulatorio Oberdan è stato dedicato all'importanza dell'ascolto del nostro sistema gastrointestinale, che migliora la nostra qualità di vita. L'intestino funziona come un "termometro emotivo": lo stress, le emozioni e la preoccupazione incidono sulla funzionalità e sulla salute dello stesso. Il malfunzionamento del nostro corpo non può essere considerato analizzandone esclusivamente le singole parti, dimenticando la persona che vive il sintomo, assieme al suo personale bagaglio di esperienze e emozioni.</p> <p>Data di svolgimento Giovedì 25 marzo 2021 - Visualizzazioni: 440</p> <p>Esperti coinvolti:</p> <ul style="list-style-type: none">• Dott.ssa Marie Graciella Pigozzi - Specialista in Gastroenterologia e Endoscopia Digestiva e Medicina Interna• Dott. Agostino Brugnera - Psicologo e ricercatore presso l'Università degli Studi di Bergamo in Psicologia Clinica• Dott.ssa Alessandra Scollato - Psicologa <p>Moderatore: Dott. Federico Maffezzoni - Psicologo Clinico</p>

Evento

Informazioni

La salute passa per lo sport: allenarsi e alimentarsi consapevolmente

Evento online in diretta sulla pagina Facebook di Poliambulatorio Oberdan. Noi tutti sappiamo che l'attività fisica e lo sport sono elementi essenziali per la nostra salute. Altrettanto imprescindibile, ma forse meno evidente, è la necessità di approcciarsi consapevolmente alla nostra salute fisica, facendo riferimento a comprovate evidenze scientifiche ed esperti del settore. Questo evento è stato un'opportunità preziosa per chiarire dubbi e rispondere a quesiti, sfatando falsi miti relativi all'attività fisica e alla corretta alimentazione per una performance sportiva ottimale.

Data di svolgimento

Venerdì 23 aprile 2021 - Visualizzazioni: 401

Esperti coinvolti:

- Dott. Marco Moretti - Specialista in Medicina dello Sport, Ozonoterapeuta, Medico Sociale di Pallacanestro Brescia
- Dott.ssa Chiara D'Adda - Medico Nutrizionista, Omeopata, esperta in Fitoterapia, Membro dello staff medico di Pallacanestro Brescia

Moderatore: Dott. Federico Maffezzoni - Psicologo Clinico

Senologia: prevenzione, diagnosi e promozione della salute

Evento online in diretta sulla pagina Facebook di Poliambulatorio Oberdan. Secondo recenti stime, nel nostro Paese, ogni anno, 50.000 persone ricevono una diagnosi di tumore alla mammella. Una diagnosi precoce tramite semplici esami può cambiare radicalmente la prognosi della malattia. In questo evento sono state discusse insieme quali siano le metodiche, le tecnologie e i percorsi più efficaci a supporto della prevenzione della malattia e della promozione della salute.

Data di svolgimento

Venerdì 28 maggio 2021 - Visualizzazioni: 225

Esperti coinvolti:

- Dott. Luca Facchetti - Medico Specialista in Radiodiagnostica, Membro dell'unità operativa Radiologia 1 dell'ASST Spedali Civili di Brescia, Esperto in senologia
- Dott. Fabio Marchetti - Psicologo, Psicoterapeuta, Consigliere Regionale SIPO (Società Italiana di Psiconcologia)

Moderatore: Dott. Federico Maffezzoni - Psicologo Clinico

Evento

Informazioni

EAT: Emozioni, Alimentazione, Trasformazione

"Alla Salute! Un aperitivo con l'esperto" ritorna dopo più di un anno finalmente dal vivo! Nutrirsi, ad oggi, non è semplicemente un'azione necessaria: il cibo veicola significati, crea occasioni sociali, influenza ed è influenzato dalle nostre emozioni. Il nostro rapporto con il cibo racchiude un insieme di fattori di carattere medico, psicologico e relazionale a cui è importante dare attenzione per il nostro benessere.

Data di svolgimento
Lunedì 25 ottobre 2021

Esperti coinvolti:

- Dott.ssa Marie Graciella Pigozzi - specialista in Gastroenterologia e Endoscopia Digestiva e Medicina Interna
- Dott.ssa Sara Bosio - Dietista
- Dott.ssa Lucia Aceti - dottoressa in Psicologia Clinica e dello Sport

Moderatore: Dott. Federico Maffezzoni - Psicologo Clinico

Prevenzione e cura nella salute maschile

Novembre è il mese dedicato alla promozione della salute maschile. "Alla Salute! Un aperitivo con l'esperto" ha proposto una serata dedicata all'importanza di questo tema, in termini oncologici, ma non solo! Salute significa anche benessere psicofisico, completo, emotivo e non solo assenza di malattia. È essenziale agire in tempo, per prevenire e non solo curare.

Data di svolgimento
Lunedì 22 Novembre 2021

Esperti coinvolti:

- Prof. Alessandro Antonelli - specialista in urologia, professore universitario, Direttore unità operativa urologia Azienda Ospedaliera Universitaria Integrata Verona
- Dott. Fabio Marchetti - psicoterapeuta, esperto in psic-oncologia

Moderatore: Dott. Federico Maffezzoni - Psicologo clinico